

le petit repère

magazine de la cité des associations

| juin 2021 | n°81

SPÉCIAL
ASSOCIATIONS
ET
CRISE SANITAIRE

#MarseilleSolidaire



VILLE DE
MARSEILLE



SOMMAIRE

LE MOT DU MAIRE »03	BIPOLAIRE PROVENCE »15
ÉDITO »03	CHRISTOPHE »15
ACADÉMIE DE LANGUES »04	CDEEP-CIL 13 »16
ATC »04	JALMALV MARSEILLE »16
AMICI »04	COMPAGNIE BRUT DE POP' »16
ACCI »04	COMPAGNIE FUOZZA »16
ASTRÉE MARSEILLE »05	LES TROTTOIRS DE MARSEILLE »17
AMVIC »05	CŒUR DE CAGOLE »17
ARTISTES INDÉPENDANTS DE PROVENCE »05	COMPAGNIE DEPUIS TOUJOURS »17
ARTS ET SPORTS FUSION »05	LA BOUSSOLE »17
PAROLE ET MERVEILLES »06	ROUETONIK »18
DASLCA »06	ALMA »18
ESA »06	SOLIANE »18
L'AVI SOURIRE »07	SOLIFORM »19
CAPOEIR'ART »07	CUBE »19
ADMD »08	PEPITA »20
DEP'AGIR »08	VERTIGES EN PROVENCE »20
GNM »08	ASPAS »21
CHIENS GUIDES D'AVEUGLES »09	MIXIVOILE »21
LE COLLECTIF MANIFESTE RIEN »09	FICHE TECHNIQUE : LE BÉNÉVOLAT DOPÉ PAR LA CRISE »22
MASSILIA TRIATHLON »10	FICHE TECHNIQUE : LE BÉNÉVOLAT DOPÉ PAR LA CRISE »23
ÉTOILES »10	FICHE TECHNIQUE : COMMENT CALCULER SA CAPACITÉ D'AUTOFINANCEMENT »24
ÉVASION ET RANDONNÉE »10	FICHE TECHNIQUE : COMMENT CALCULER SA CAPACITÉ D'AUTOFINANCEMENT »25
CEL »10	FICHE TECHNIQUE : ASSEMBLÉE GÉNÉRALE ET RÉUNIONS EN TEMPS DE CRISE »26
GUITARES NOMADES »11	FICHE TECHNIQUE : LES ASSOCIATIONS ÉTUDIANTES RÉSILIENTES FACE À LA CRISE SANITAIRE »27
QUADRILLE PHOCÉEN »11	AGENDA »28
AVF - MARSEILLE »11	
TRANSAT »12	
FAMILLES DE FRANCE »12	
RÉSISTER AUJOURD'HUI »13	
CROQUEURS DE POMMES »13	
ESPÉRANTO MARSEILLE »14	
ESP'ERRANCE »14	
ENCRE BLEUE »14	
NCPE »15	

ERRATUM

Dans le petit repère de septembre 2020 - N°79
une erreur s'est glissée dans l'article page 20 de
CDEEP-CIL 13. Le mail à retenir est :
cil13@orange.fr

Dans le petit repère de janvier 2021 - N°80
une erreur s'est glissée dans l'article page 15 de la Cie
Brut de Pop'. Le mail à retenir est :
compagnie_brutdepop@hotmail.com



En cette année 2021, la loi 1901 qui régit l'organisation et le fonctionnement des associations dans notre pays fête ses 120 ans.

Cet anniversaire survient dans un contexte difficile en raison de la crise sanitaire qui a considérablement affecté la vie associative. Certaines et certains d'entre vous ont vu leurs activités culturelles, sportives ou de loisirs mises à l'arrêt. Les difficultés ont été nombreuses mais le secteur associatif s'est mobilisé pour limiter parfois les effets de cette pandémie.

C'est le cas par exemple dans le secteur social qui a vu les sollicitations se multiplier notamment en matière d'aide alimentaire, dans le médico-social ou encore le secours aux personnes les plus démunies.

Actif, dynamique et mobilisé, ce tissu associatif est d'une extraordinaire diversité. Qu'il soit ici chaleureusement remercié car il participe à la richesse de notre ville.

Confiants dans le retour à une « vie normale », nous allons soutenir le monde associatif dans la reprise de ses activités via la Cité des associations.

Celle-ci va proposer des webinaires thématiques (séminaires via internet) et développer une newsletter pour toujours mieux vous informer.

À la rentrée, elle renouera avec le festival Vivacité, organisé le 12 septembre au parc Borély, qui sera l'occasion de célébrer les 120 ans de la loi 1901 et suivront, en novembre, les semaines de l'engagement.

À Marseille, par son incroyable vitalité, le monde associatif est une force dont nous sommes fiers. Une force qui mérite toute notre attention et notre soutien.

Benoît PAYAN
Maire de Marseille



Depuis un an nos habitudes et nos modes de vie ont connu des bouleversements majeurs. Nous avons dû apprendre à vivre dans un contexte de crise sanitaire. Malgré cela, l'entraide et la solidarité ne se sont jamais arrêtées. Grâce à vous !

J'ai eu la chance d'échanger avec nombre d'entre vous, acteurs du quotidien et de proximité. J'entends continuer à le faire tout au long du mandat qui m'est accordé.

Notre mission: mettre en valeur le travail des associations, des bénévoles et des citoyens et vous faciliter la vie.

L'action solidaire, dont vous êtes des acteurs essentiels, est en effet au cœur de la politique menée par la municipalité. Mon engagement est de vous soutenir en cette période que je sais particulièrement difficile.

La Cité des Associations est à votre disposition, via ses différents services, pour aider à répondre à vos problématiques. Mais nous voulons aller encore plus loin en nous rapprochant de vous, en facilitant le dialogue, les échanges et la construction collective. Notre objectif est d'être présent pour couvrir tous les besoins de notre territoire.

Dans le prolongement du travail déjà effectué à ce jour, nous voulons recueillir encore davantage d'idées de votre part, connaître vos actions et les thématiques qui vous tiennent à cœur. N'hésitez pas à nous solliciter.

Nous travaillons en permanence, avec les services de la municipalité, à nous adapter à la situation actuelle ainsi qu'aux enjeux futurs afin de trouver des solutions pour protéger et faire perdurer la vie associative de notre ville. Le but est de construire et consolider ensemble le tissu associatif qui porte les valeurs qui nous sont chères.

Vous faites preuve tous les jours d'une grande capacité d'adaptation, d'engagement et d'innovation. Sachez que vous nous trouverez toujours à vos côtés afin de vous accompagner au mieux dans vos actions présentes et à venir.

Ahmed HEDDADI
Adjoint au Maire de Marseille
en charge du lien social, de la vie associative,
des centres sociaux, du bel âge et de l'animation urbaine



© Pixabay

L'Académie de Langues propose des cours de langues aux particuliers et professionnels avec un choix de plus de 15 langues : Allemand, Anglais, Arabe, Chinois, Coréen, Espagnol, Français, Gaélique, Grec, Italien, Japonais, Néerlandais, Persan, Portugais, Russe, LSF...

Nous proposons un accompagnement personnalisé en fonction des objectifs et des disponibilités de chacun.

ACADÉMIE DE LANGUES

Nos formules de cours à petits prix sont dédiées à tous les âges et tous les niveaux :

- Cours hebdomadaires d'octobre à juin,
- Cours ludiques pour les enfants et adolescents,
- Stages intensifs d'une semaine pendant les vacances scolaires,
- Cours particuliers, planning sur mesure et contenus ciblés sur vos besoins,
- Préparations et passations d'examens : TOEIC, BRIGHT, TCF, LE ROBERT, LILATE, PIPPLET, SIELE...

En cette période particulière, vous avez LE CHOIX : les cours collectifs et individuels sont organisés dans nos locaux, mais vous pouvez aussi les suivre à distance en visio.

Testez gratuitement et sans engagement votre niveau en langue sur notre site !

Nos professeurs sont natifs de la langue enseignée. Toutes nos formations sont éligibles au CPF et tous les dispositifs de formation professionnelle.

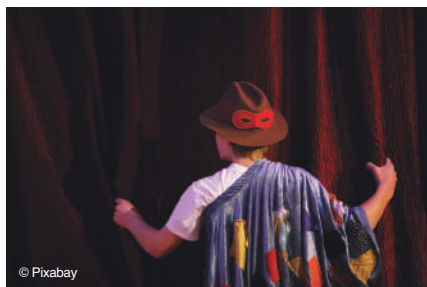
Nos locaux modernes et spacieux sont situés à deux pas du Vieux-Port, en centre-ville de Marseille. Venez nous rencontrer !

[plus d'info](#)

04 88 04 58 19 - academielangues.com

contact@academielangues.com

Arts Théâtre et Claquettes **ATC**



© Pixabay

Arts Théâtre et Claquettes Reconnue d'Intérêt Public « Réussite scolaire des jeunes de 9 à 18 ans par le biais du théâtre »

ATC est une association Loi 1901 fondée en 1987 dans le but de lutter contre les discriminations et le décrochage scolaire.

Afin d'aider les jeunes à réussir leurs études, des ateliers de théâtre (3h par semaine), animés exclusivement par des bénévoles, les forment aux techniques d'expression, de concentration, de structuration et de mémorisation.

Ces ateliers se font dans un esprit de partage, d'amour de la diversité et de combat de toutes formes de discrimination.

[plus d'info](#)

06 60 64 23 05 - cefchagot@wanadoo.fr

atc-masque.com

Action, Méditerranée, Inter-Culturel, Identités **AMICI**



© Pixabay

Association (Loi 1901) créée en 2005 par quelques enseignants italiens dans le but de promouvoir la langue et la culture italiennes à Marseille

Pour un large public motivé par des besoins divers : retour aux origines, besoin professionnel, loisir intellectuel, amour de l'Italie.

Selon un enseignement exclusivement dispensé par des universitaires italiens, au travers de cours traditionnels, ou de conversations dirigées, de cercles littéraires et d'ateliers de traduction.

À des groupes réduits limités généralement à 8 élèves, rarement 10, souvent moins de 8.

À cela s'ajoutent des activités ponctuelles plus ludiques comme des ateliers de cuisine ou des conférences à thèmes.

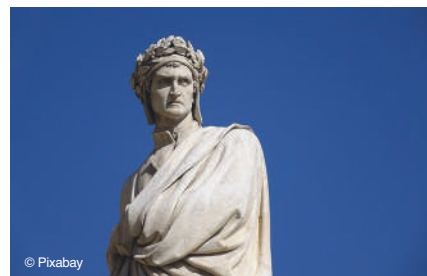
La survenue de la pandémie a évidemment débouché sur l'adoption du distanciel qui se poursuivra jusqu'à nouvel ordre.

Notre siège étant à la Cité des Associations, les cours en présentiel reprendront dès sa réouverture.

N'hésitez pas à nous contacter.

[plus d'info](#)

06 79 38 17 03 - info@association-amici.org



© Pixabay

Dante Alighieri est un poète, écrivain, penseur et homme politique florentin né entre la mi-mai et la mi-juin 1265 à Florence et mort le 14 septembre 1321 à Ravenne.

Association dont le but est la connaissance de la culture italienne, ACCI existe depuis 25 ans.

Elle vise à faire connaître à un public très varié et motivé, la langue et la culture de l'Italie.

Les ateliers de langue s'adressent à tous les niveaux, tous les âges aussi bien par des cours, que des lectures ou des séjours linguistiques.

A ce jour, nous avons parcouru la plupart des régions d'Italie par des circuits de 3 à 8 jours avec des guides locaux spécialisés et un accompagnement permanent. Nous renouvelons régulièrement nos itinéraires et nos thématiques. Nos adhérents, amoureux de la langue, apprécient la convivialité et les valeurs de partage et d'amitié qui sont un des points forts de l'association.

La crise sanitaire a les mêmes répercussions sur notre association que sur beaucoup d'autres, notre programme de voyages a été ajourné dans l'espoir d'une reprise à la fin de l'été.

Les spectacles auxquels les membres étaient abonnés via l'ACCI ont été annulés purement et simplement.

Nous continuons toutefois à maintenir une activité en ligne via Skype pour les cours, les ateliers de lecture et une série de conférences en italien autour de Dante.

Notre activité reprendra de plus belle dès que les circonstances nous le permettront avec pour commencer un voyage à Ravenne sur les pas de Dante à l'occasion des 700 ans de sa mort.



© Pixabay

Le cenotaphe de Dante Alighieri est un monument funéraire dédié à sa mémoire à Santa Croce de Florence

[plus d'info](#)

contact@asso-acci.com - asso-acci.com

ASTRÉE MARSEILLE

« La solitude est-elle en passe de devenir le fléau du XXI^e siècle ? À l'ère du tout connecté, les Français(es) ne se sont jamais senti(e)s aussi seul(e)s : **7 millions de nos compatriotes sont en situation d'isolement et 44% se sentent régulièrement seuls.**

Douleur profonde, la solitude est pourtant le plus souvent indicible et inaudible. Elle est devenue un tabou qui frappe d'autant plus durement les personnes qui en souffrent. Peu importe l'âge, la classe sociale, le genre, le parcours de chacun(e) : tout le monde est potentiellement concerné. Il suffit souvent d'un accident de la vie (divorce, décès, maladie, perte d'emploi...) pour basculer dans l'isolement le plus total.

Pour faire face à ce fléau, Astrée, association reconnue d'utilité publique, s'engage au quotidien sur le terrain pour aider de nombreuses personnes à sortir de l'isolement. Elle apporte, grâce à son réseau de 600 bénévoles, un accompagnement relationnel personnalisé en face à face avec des personnes de tout âge, fragilisées par des épreuves de la vie. Complémentaires aux dispositifs médicaux et sociaux, Astrée aide, propose un lien chaleureux et régulier avec un bénévole attentif. En permettant de rompre la solitude, ces échanges constituent un véritable réconfort et un facteur de protection pour les plus fragiles.

Avec l'épidémie de Covid-19 et le confinement de la population, le nombre de personne souffrant de solitude a considérablement augmenté. Pour s'adapter au contexte et répondre aux demandes émanant de toute la France, Astrée a mis en place **un dispositif exceptionnel de soutien par téléphone** à destination des personnes isolées et fragilisées. Les bénévoles continuent également **d'accompagner en face-à-face les personnes en grande souffrance**, en se rendant à leur domicile une fois par semaine.

Les bénévoles formés par Astrée entretiennent ainsi une relation régulière, personnalisée et dans la durée, avec celles ou ceux qu'ils accompagnent. Cet accompagnement prend la forme de rencontres dans un espace public, un bureau, de visites à domicile ou de rendez-vous téléphoniques.

Permanence du lundi au vendredi, de 14h à 17h.



plus d'info

07 49 77 58 38 - marseille@astree.asso.fr
astree.asso.fr

ARTISTES INDÉPENDANTS DE PROVENCE



L'association "Société Amicale des Artistes Indépendants de Provence" a été créée en 1922. Elle a reçu en 2020 le trophée de la plus ancienne association de Peintres de la Ville de Marseille.

Les adhérents sont des peintres amateurs qui se réunissent une fois par mois, à la Cité des Associations, pour échanger sur les différents thèmes de leur travail personnel et des techniques qu'ils utilisent.

Nous organisons aussi souvent que possible des expositions publiques de l'ensemble de tableaux de nos adhérents. Nous recevons avec plaisir et étudions toute demande d'adhésion, à tout moment de l'année ; les frais d'adhésion et de cotisation annuelle sont peu élevés.

plus d'info

charlesblanc@numericable.fr

Association Mémoire Vivante de l'Immeuble Colbert **AMVIC**

L'Association Mémoire Vivante de l'Immeuble Colbert (AMVIC), agréée et reconnue loi 1901, a été créée pour faire connaître et développer les aspects mémoriels, toujours vivants de l'histoire de l'immeuble.

L'adhésion, du plus grand nombre, nous permet d'envisager, en coopération avec l'exploitant, l'organisation de débats, d'expositions ou de toutes autres initiatives évoquant l'histoire des lieux et l'ouverture sur la Ville. La "poste Colbert" reste emblématique pour toute une population marseillaise.

L'AMVIC est une association ouverte à toute personne adoptant ses statuts et ses objectifs, à savoir :

- la sauvegarde, la conservation et la mise en valeur du patrimoine historique, architectural, de l'immeuble Colbert,
- l'étude et la diffusion de l'histoire sociale de l'immeuble Colbert,
- la conservation de la mémoire des femmes et des hommes ayant travaillé dans l'immeuble Colbert.

plus d'info

amvic.fr

ARTS ET SPORTS FUSION

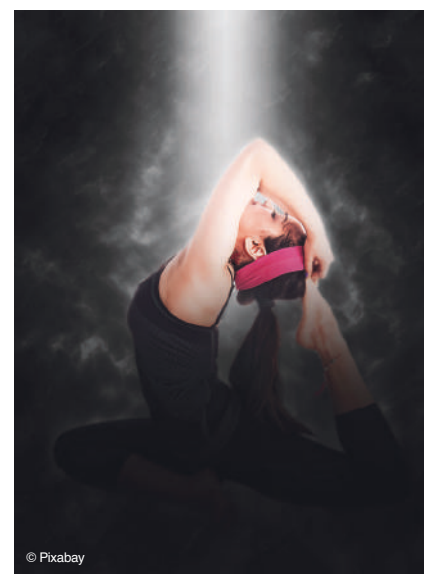
Arts et Sports Fusion – Stretch' Dancing entre en résilience : cours en direct-vidéo et ballades dansées

À l'heure où sévit encore la pandémie de covid19, notre association Arts et Sports Fusion se réinvente, s'adapte pour continuer à préserver le lien et le partage ; elle s'ouvre également aux autres en permettant à quiconque de participer à ses nouveaux rendez-vous :

- le cours de Stretch' Dancing du jeudi soir en présentiel est remplacé par un cours en direct en vidéo (via une solution de visioconférence de groupe) toujours de 18h30 à 20h : Étirer, Renforcer, Danser sont toujours les maîtres mots de notre activité inédite le Stretch' Dancing, mêlant subtilement stretching, renforcement musculaire et mouvements dansés,
- des ballades dansées dans les collines et sentiers balisés de Marseille sont proposées le week-end pour se rencontrer, se retrouver dans le respect le plus strict des gestes barrières : marche active, en mouvement, suivie d'une séance de stretching connectée à la nature.

Les deux rendez-vous sont ouverts aux nouveaux adhérents sur inscription et avec participation.

Cours adultes accessibles à tous sur présentation d'un certificat médical.



plus d'info

06 62 62 91 70 - asfusion@hotmail.fr
asfusion.wixsite.com/stretchdancing
Facebook.com/StretchDancing



Parole et Merveilles est une association de conteuses et conteurs bénévoles qui intervient dans les crèches, écoles, collèges, lycées, bibliothèques, centres aérés, maisons de retraite, centres sociaux, hôpitaux, maisons de quartier, théâtres et chez les particuliers.

Nos contes et légendes, adaptés à chaque public, sont de Provence, d'Europe et du monde.

Notre public est varié : les tout petits, les scolaires, les adolescents, les adultes.

Nos activités sont actuellement réduites mais nous continuons de nous préparer en petits comités pour proposer dès que possible un répertoire renouvelé.

Nos projets, dès que le contexte sanitaire le permettra :

- Un stage d'initiation aux contes afin d'intégrer de nouveaux membres,
 - Des balades contées, toujours très appréciées, dans et autour de Marseille,
 - Une grande fête pour les 30 ans de l'association.
- Le conte n'a pas d'âge et il n'y a pas d'âge pour le conte.

Evelyne Pellegrin

[plus d'info](#)

06 12 56 09 19 - paroleetmerveilles@gmail.com
paroleetmerveilles.free.fr

Développement d'Ateliers de Sensibilisation et de Loisirs Culturels Adaptés **DASLCA**

Jouons, chantons et rions ensemble au-delà de nos différences

Buts :

- En direction des personnes en situation de handicap.
- En direction des valides pour une meilleure connaissance du monde des handicapés, pour un changement de regard et d'accueil.
- Permettre de rompre l'isolement.
- Favoriser les rencontres de personnes valides et non valides autour du jeu adapté.
- La transformation de jeux de société pour une adaptation aux personnes handicapées.
- Sensibiliser et informer le plus large public sur le handicap visuel et la vie quotidienne.
- La mise en place d'une ludothèque ambulante spécialement adaptée pour tous.

Objectifs :

- Organiser des rencontres autour du jeu adapté avec des personnes valides et non valides.
- Intervenir dans les établissements pour une sensibilisation autour du handicap visuel (initiation au braille, parcours avec une canne blanche, jeux dans le noir total, tout ceci via l'ouïe, le toucher, l'odorat).
- Rassembler des bénévoles pour la gestion, la réparation, et l'adaptation des jeux d'éveil et des jeux de société, et pourquoi pas, la fabrication et la création de jeux.

Ceci dit : Deux à trois fois par mois, nous organisons un après-midi récréatif autour du jeu ouvert à tout public. En moyenne, 5 fois par trimestre, nous intervenons dans les entreprises, écoles et ACM pour des ateliers de sensibilisation.

Nous organisons 4 demi-journées au cours desquelles des bénévoles et des jeunes volontaires du service civique nous aident dans la gestion, la transformation et l'adaptation des jeux d'éveil et de société ; cette année encore une dizaine de jeux ont pu être adaptés.

Nous participons à diverses manifestations et événements où nous exposons notre stand.

Nous organisons une dizaine de fois durant l'été, dans un parc, un pique-nique jeu ouvert à tous.

Projets futurs :

- Un tournoi de jeux de société.
- Organiser des tables rondes avec différentes thématiques.

Nous intervenons dans tout établissement accueillant du public :

- Entreprise. Bibliothèque.
- Établissement scolaire, secondaire et enseignement supérieur,
- Association, ACM, établissement adapté, Ehpad.

Notre champ d'action Marseille et la région PACA.

[plus d'info](#)

06 63 17 74 70

daslcajeuxadaptes@gmail.com

L'Entraide Scolaire Amicale (E.S.A) est une association loi 1901, reconnue d'Utilité Publique, à but non lucratif, apolitique et non professionnelle créée en 1969.

La vocation de l'E.S.A est de lutter contre l'échec scolaire dans un souci d'équité.

Partant du principe que Tous les enfants ont droit à la même chance, elle propose un accompagnement bénévole à des élèves que leurs parents ne peuvent ni aider, ni faire aider, faute de connaissances et de moyens financiers.

Créée en septembre 2012, l'antenne de Marseille regroupe aujourd'hui 71 bénévoles dont trois coresponsables et deux chargés de fonction locale. Cette année nous aidons 64 enfants.

L'originalité de notre démarche ?

Un bénévole, un enfant, une fois par semaine, au domicile des parents.

Notre action se décline en 3 points : l'accompagnement individualisé de l'enfant pour lui redonner confiance et le rendre autonome, la sensibilisation des parents aux enjeux du travail scolaire et l'ouverture sur le monde qui l'entoure grâce à des sorties culturelles.

Nous recherchons des bénévoles disposant de deux heures par semaine. Nos bénévoles sont soutenus par des coresponsables d'antenne, bénéficient d'une aide sur notre site national et peuvent participer à des formations.



Depuis le début de la pandémie, nous nous sommes efforcés de préserver le contact bénévole/enfant. Nos bénévoles ont mis en place, quand la situation l'exigeait, un soutien à distance à l'aide d'applications de télé et visioconférence. Cela est particulièrement possible pour les collégiens et lycéens. Dans le cas des enfants du primaire, nos bénévoles ont privilégié le soutien en présence dans le strict respect des règles sanitaires. Grâce à la reconnaissance nationale dont nous disposons (Reconnaissance d'Utilité Publique et à notre agrément Éducation Nationale), nous avons pu poursuivre notre mission en période de couvre-feu.

En complément, grâce à un programme de mécénat national, nous avons pu équiper une dizaine de familles d'un ordinateur.

Contacts sur Marseille

[plus d'info](#)

M. Dominique Valera : 07 86 76 88 73

Sylvie Hue : 06 31 26 16 90

Bernadette Fortain : 06 67 35 64 37

marseille@entraidescolaireamicale.org

entraidescolaireamicale.org

Créée en mars 1996, l'association Capoeir'art a pour but de promouvoir l'expression de la culture afro-brésilienne à travers la capoeira, la danse, la musique et le chant et ce notamment à des fins éducatives, culturelles et sportives pour enfants à partir de 6 ans, adolescents et adultes.

La Capoeira est multiple : à la fois danse, lutte, art, jeu, identité... et c'est cela que nous souhaitons respecter le plus. Nous développons aussi la capoeira sous divers angles, tous indispensables et complémentaires :

- La capoeira « technique » par des entraînements intensifs et passage de grade avec un baptême au sein du groupe Capoeira Brasil. La base de l'enseignement est celui du groupe Capoeira Brasil. L'association Capoeir'art a cette particularité d'avoir toujours ouvert son travail à d'autres professeurs et maîtres, tous mouvements confondus.

Elle fût le lieu d'accueil de nombreux maîtres, aujourd'hui installés dans la région, et continue à inviter des personnalités extrêmement reconnues afin d'enrichir toujours plus l'élève dans ses recherches.

- La capoeira « spectacle », art « afro-brésilien » tel que les danses, des chants, des instruments, mais aussi des danses afro-brésiliennes telles que les danses des Orixas, Puxada de rede, Maculele, et en informant et documentant sur son histoire, son origine et ses messages.

Maître Juruna développe depuis 24 ans la capoeira à Marseille et a contribué à la formation des élèves qui aujourd'hui donnent des cours dans les centres et salles de la Région PACA.

Il a développé, en collaboration avec les chorégraphes Beth Regaud, Karim Dehdouh (Compagnie Massilia Force), Brigitte Auligine, (compagnie treizième cercle, la rencontre capoeira et hip hop), Claudio Basilio (Paris), la création du spectacle de danse contemporaine telle que « héritage domino » et « JOGO ».

Depuis 4 ans, l'association propose un atelier de portugais brésilien pour ceux qui ont pour projet de partir en vacances ou en mission au Brésil et souhaitent avoir une base de la langue pour connaître ce pays riche en diversités culturelles et des gens chaleureux et accueillants.

RDV tous les mardis à 18h30 pour l'atelier de portugais en visio.

L'association fêtera cette année, du 25 au 27 juin, ses 25 ans.



plus d'info

04 91 91 60 52/ 06 60 96 20 01

info@capoeirart.fr - capoeirart.fr

Facebook/capoeirart



Maintenir le lien social et l'activité sportive. Voici le défi que nous relevons depuis ces derniers mois.

L'Avi Sourire est la première association française d'aviron créée pour un public handicapé en 2003, et dont les défis ont toujours été le moteur.

Nous avons pour principal objet la pratique et la promotion de l'aviron pour tous, handisports et sports adaptés ainsi que l'organisation d'événements sportifs et culturels favorisant l'inclusion sociale des personnes en situation de handicap (moteur, sensoriel et mental/psychique).

Nous vous proposons ici un retour sur nos activités et sur nos projets futurs, adaptés et contraints, mais toujours aussi ambitieux.

Pour notre lien social, nous nous sommes organisés autour d'un groupe « Messenger » pour rester en contact lors des périodes d'isolement à travers des rendez-vous sportifs, culturels et ludiques quotidiens. Les 76 adhérents de l'association profitent de ce groupe pour interagir et encourager les projets.

Pour changer d'air, et renforcer la cohésion de groupe, nous avons organisé pour 16 adhérents volontaires (7 handicapés + 9 solidaires) un séjour initiation d'activités en montagne. Grâce à la découverte de nouvelles sensations, chacun a pu découvrir par l'entraide, la convivialité et le partage, un nouveau visage des membres de l'association hors de notre contexte nautique.

Pour nos compétiteurs, nous avons pu maintenir un entraînement sportif à distance ou en présentiel pour le public autorisé afin de participer et de briller avec 7 médailles lors des premiers Championnats de France d'Aviron Indoor organisés dans nos locaux à la base nautique de Corbière, fin Janvier 2021.

Pour tous, les moments d'échanges, essentiellement le samedi matin mais également en semaine, autour des activités sportives en mer ou sur ergomètre (simulateur de rame), ont permis de se retrouver et de profiter des bienfaits combinés du sport et de la convivialité.

Pour nos handi, nous avons accueilli en continu nos adhérents handi depuis la fin du premier confinement. Vigilants sur les règles sanitaires, nous avons maintenu actifs sportivement et socialement nos 30 athlètes atteints de tous types de handicap. Les déficients

visuels ont même pu continuer à sortir en mer en duo, accompagnés d'un guide adhérent solidaire ou handi. Bien que contraints, nous avons pu ces derniers temps maintenir l'essentiel de nos activités. À travers nos valeurs de mixité, de partage et d'inclusion sociale, nous avons traversé ensemble cette période. Et nous avons, grâce aux projets suivants, l'ambition de continuer à proposer autant d'événements que possible :

Nos activités quotidiennes, du mercredi au samedi sur la base nautique sur terre ou en mer sont maintenues.

Nos randonnées d'aviron, journées de rames collectives à travers des itinéraires maritimes variés sont planifiées.

Notre participation aux Championnats de France, sur l'eau cette fois-ci. Préparés grâce à des stages et au travail quotidien, nous emmèneront une douzaine d'adhérents, dont la moitié en situation de handicap, se confronter à l'élite française de l'aviron.

Nos stages vacances scolaires, réussites des vacances de février, seront reconduits pour les vacances d'avril et d'été, ouverts à tous de 8 à 18 ans.

Notre dispositif Sports Handi Nautiques Corbière, a pour objectif l'inclusion sociale par le sport des personnes en situation de tous types de handicaps. À travers 7 activités nautiques encadrées par des professionnels formés, nous accueillons plus de 1000 personnes entre avril et novembre sur la base nautique.

L'AviFit, nos cours collectifs hebdomadaires de fitness sur ergomètre sont composés d'exercices cardio et de renforcement musculaire, le tout en musique et en rythme encadrés par notre coach certifié.

Notre randonnée Tour de Corse en aviron, prévue en 2023, est notre prochain grand défi.

Et vous ? Un de nos projets vous attire, vous souhaitez nous connaître, nous apporter votre soutien, nos portes sont ouvertes. Que vous soyez sportif, bénévole, en situation de handicap, à la recherche de nouvelles rencontres, de nouvelles valeurs, nous vous accueillerons et vous serez un sourire supplémentaire dans notre quotidien.

plus d'info

06 17 50 29 83 - lavisourire13@gmail.com

facebook/lavisourire

Le 19 mars 2020, le gouvernement qui délivrait à l'AP-HP des consignes de prise en charge des patients incurables, incitait les soignants à « inventer une réponse à l'urgence imposée par le Covid-19 » dans l'objectif d'aider les malades à « finir leur vie le plus sereinement possible, ou tout au moins le moins mal possible, dans ce contexte exceptionnel ». Il suggérait également la création d'unités de soins palliatifs temporaires « lorsque les capacités des services, qui accueillent des patients atteints du Covid-19, sont mises en difficulté ». Depuis 1980, l'ADMD milite au quotidien pour que toute personne en état de dépendance, de

souffrances physiques ou psychiques incompatibles avec sa dignité, puisse bénéficier d'une aide active à mourir. Pour que chaque Française ou Français puisse enfin choisir sa fin de vie...

À cet égard, rappelons le sondage de l'institut Ipsos en 2018 – à la demande de notre association : 96% des Français sont favorables à la légalisation de l'euthanasie – un pourcentage implacable !

Alors gardons à l'esprit qu'aucun principe supérieur de notre République n'oblige à vivre des souffrances jusqu'au bout.

[plus d'info](#)

06 40 60 89 85 - admd13@admd.net

DEP'AGIR



Vous êtes en difficulté...

Vous vous sentez seul(e), vous pensez que personne ne peut vous comprendre, vous vous trouvez face à un proche dépressif et ne savez pas comment réagir,

Nous sommes là pour :

Vous écouter, vous aider, vous informer.

Nous sommes une association de bénévoles intéressés aux problèmes de la dépression et des troubles bipolaires rencontrés par nos adhérents, patients, parents ou amis.

Connaissant bien ces sujets, étant nous-mêmes passés par des épreuves similaires, nous pouvons apporter un soutien soutenu et efficace.

Nos actions se concentrent sur des réunions de groupe et entretiens avec ces patients, soit au Pôle Centre de l'Hôpital de la Conception 13006 Marseille

1 mardi sur 2 de 13h30 à 15h30

soit au Pôle Solaris de l'Hôpital Sainte-Marguerite 13009 Marseille

1 jeudi sur 2 de 13h30 à 15h30

Par ailleurs, une écoute téléphonique de 9h à 18h est assurée tous les jours de la semaine.

Celle-ci se révèle particulièrement utile en cas d'urgence, pour ceux qui ne peuvent se déplacer et en attendant la reprise de nos groupes de parole.

Nous oeuvrons en partenariat avec les instances de l'hôpital et sommes en mesure, au cas par cas, de mettre en relation nos adhérents avec les services spécialisés concernés.

Actuellement, compte-tenu de la pandémie, seule l'écoute téléphonique est active ce qui permet de garder un lien précieux avec les autres..

Les personnes qui nous appellent sont souvent en détresse suite à une perte d'emploi liée à la crise sanitaire, de nombreux étudiants aussi cherchent une écoute et nous les orientons vers l'association Protis. Les douleurs psychologiques sont très nombreuses en cette période et nous essayons d'y faire face. Nous recherchons également des bénévoles pour nous aider. Merci d'avance.

Nous attendons avec impatience la reprise complète de nos activités.

[plus d'info](#)

06 81 60 60 13 de 9h à 18h - depagir@free.fr



Le Groupe Numismatique de Marseille est une association ouverte à tout numismate qui souhaite partager sa passion des monnaies, quels que soient son thème de collection, ses moyens, son âge ou son niveau de connaissance.

Depuis plus de 20 années, notre association est domiciliée à la Cité des Associations et y tient régulièrement ses réunions mensuelles.

Au fil du temps, ces réunions ont bien entendu permis de créer un point de rencontre pour les collectionneurs de monnaies de l'agglomération marseillaise.

Mais surtout, elles nous ont fait prendre conscience que la mise en commun de nos connaissances, chacun dans notre domaine ou notre spécialité, était un formidable moyen pour comprendre et apprécier de mieux en mieux ces petits objets d'art, ces témoins de l'histoire, ainsi que ces messagers des quatre coins du monde, que sont les pièces de monnaies.

Nos réunions mensuelles ont lieu le second samedi de chaque mois de 15h à 17h.

Compte tenu de la crise sanitaire, jusqu'au mois de juin 2021 inclus, nos réunions se tiennent désormais au Centre Social Bernard Dubois, sis 16 rue Bernard Dubois, dans le 1er arrondissement de Marseille (à proximité immédiate de la Porte d'Aix).

Vous êtes cordialement invités à notre prochaine réunion ; vous pourrez ainsi : assister à une causerie sur un thème numismatique, procéder à des échanges de monnaies, faire identifier gratuitement vos monnaies par les membres du club, avoir accès à une abondante bibliothèque comprenant les principaux ouvrages de référence sur la plupart des monnayages (modernes, royaux, féodaux, gaulois, byzantins, romains, grecs, orientaux, etc.), recevoir notre revue bimestrielle "Le Bulletin A.N.A.", dont l'abonnement est compris dans la cotisation annuelle.

Venez nous rejoindre.

C'est avec grand plaisir que nous vous accueillerons au sein de notre association.

[plus d'info](#)

06 11 17 51 63

groupe-numismatique-marseille.com

CHIENS GUIDES D'AVEUGLES

L'association des Chiens Guides d'Aveugles des Bouches-du-Rhône - Gard - Vaucluse a, comme tous les organismes, cessé toutes ses activités aussi bien en milieu scolaire que le relationnel avec le grand public en mars 2020 à l'annonce du premier confinement.

Cette période très compliquée pour tout le monde a favorisé la réflexion, la recherche d'innovation et de création de nouveautés.

La mise en ligne de notre chaîne You Tube :

13&30&84LCG :
<https://www.youtube.com/channel/UCqRq38INgoaD102epNKwX2g?reload=9>

en est la démonstration avec ses premiers clips vidéo. N'hésitez pas à aller la visiter, donner vos avis et à vous abonner. De nouvelles vidéos sont en cours de réalisation.

Nous avons besoin de Bénévoles :

Toutes ces mises en place demandent du temps à chacun d'entre nous pour créer, préparer, organiser les actions. Pourquoi ne viendriez-vous pas rejoindre ce groupe très dynamique, ambitieux, qui commence à préparer la rentrée de septembre et plus particulièrement l'organisation de la course-marche d'inclusion, l'Effort à l'Unisson ? Les 3 ou 10 km en marche ou course, en solo ou binôme, sont proposés à tous les participants valides et non valides, tout handicap confondu. Les bénévoles ont de nombreuses missions à accomplir en amont et le jour de la course. Si vous souhaitez plus d'informations sur cet événement, rendez-vous sur notre site web ou contactez-nous par mail.



plus d'info

06 16 40 45 90

contact@chiensguides13-30-84.fr

[chiensguides13-30-84.fr](https://www.chiensguides13-30-84.fr)

[Facebook/chien guides](https://www.facebook.com/chien.guides)

LE COLLECTIF MANIFESTE RIEN



Basé à Marseille, le Collectif Manifeste Rien a été créé il y a une dizaine d'années par la comédienne Virgine Aimone et l'auteur-metteur en scène Jérémy Beschon.

Notamment connus pour leur pièce "Histoire universelle de Marseille" d'après Alèssi Dell'Umbria (Agone), ils disposent d'un répertoire conçu avec la collaboration d'intellectuels majeurs tels que Benjamin Stora, Gérard Noiriel, Tassadit Yacine et les œuvres de Pierre Bourdieu.

Démarche artistique

En adaptant à la scène des œuvres principalement issues des sciences sociales, Manifeste Rien rend accessible au plus grand nombre, les richesses et la complexité de nos sociétés par l'humour et la poésie. Intervenant régulièrement dans les théâtres, les établissements scolaires, le milieu pénitentiaire et le secteur associatif, le Collectif aborde dans ses spectacles encadrés d'ateliers de médiation participatifs et de débats, les thématiques du genre, du racisme, de la laïcité et du modèle républicain. Un théâtre épique et d'actualité qui puise librement dans les cultures populaires d'hier et d'aujourd'hui.

Les spectacles du Collectif

Les comédiens et comédiennes interprètent les différents personnages d'une Histoire méconnue, recréent les lieux d'échanges et de batailles, mêlent concepts et affects. Tout en restant dans une recherche de l'épure, la mise en scène libère le potentiel physique et créatif de l'acteur et trouve l'écho le plus direct avec le spectateur : chansons oubliées, dialogues serrés, travestissement burlesque pour partager les outils de l'analyse critique.

Actualité

Radio

En ces temps incertains privant le Collectif des planches et privant les spectateurs de leurs lieux

culturels, Manifeste Rien continue de se faire entendre mais sur les ondes sonores cette fois-ci. En adaptant des articles de sociologues à la manière d'un faux journal satirique, le collectif propose une chronique offrant un autre son de cloche quant aux analyses de gestion de la pandémie et du confinement.

Théâtre jeune public

Manifeste Rien, sait aussi enchanter le jeune public. Actuellement en tournée dans les centres sociaux et les écoles avec 2 spectacles de théâtre d'ombres nourris des mythes les plus anciens, "Polaire" et "Tamouk", les marionnettistes Leslie Laugero et Cyrille Laurent proposent aux enfants une expérience théâtrale par immersion visuelle et sonore à 180 degrés.

Ateliers d'éduc' pop'

Conscient de sa démarche artistique et politique, et soucieux de cohérence, Manifeste Rien accompagne ses pièces d'ateliers de médiation. Marie Beschon, médiatrice socio-culturelle du Collectif dispense ses ateliers auprès d'adolescents dans les établissements scolaires et auprès d'adultes ou de groupes de femmes, notamment dans les centres sociaux. Elle y aborde les thématiques rencontrées dans les spectacles et invite à se questionner, poussant à l'analyse et à la réflexion.

Projet

Manifeste Rien travaille actuellement à sa nouvelle création, "1871 – Fadhma & Louise, le Cri des peuples", prévue pour la saison 2021-2022.

La croisée de 2 destins, de 2 femmes, de 2 insoumises, qui seront à l'origine de l'insurrection kabyle et de la Commune de Paris.

plus d'info

06 28 25 54 31 - manifesterien.com

cie.manifesterien@gmail.com

[Facebook.com/Manifeste Rien](https://www.facebook.com/ManifesteRien)



© Pixabay

Massilia Triathlon existe depuis 2003. Le club regroupe une centaine d'adhérents du novice en triathlon à l'Ironman à partir de 15 ans. 25 % de son effectif est féminin. Massilia Triathlon ce n'est pas que du triathlon ! Les Massilia participent également à des Duathlons, Aquathlons, Swimrun, Raids, Bike & Run, Vétathlons, Cyclo sportives, Trails... en fait tout ce qui touche à l'endurance en milieu naturel. Le club a été labellisé Sport et Santé : grâce à ce label, Massilia est référencé dans les structures « santé » de la Fédération et peut accueillir les pratiquants qui souhaitent faire du triathlon santé sans se diriger vers la compétition.

Notre philosophie : épanouissement, convivialité, équilibre, respect de l'adversaire, sans violence. Notre devise - On lâche RIEN ! - est plus que jamais d'actualité avec la crise du COVID-19. Le club a su s'adapter à la situation sanitaire et les contraintes qu'elle engendre : Cours de PPG sur Zoom, envoi

des programmes d'entraînements hebdomadaires, échanges permanents entre les coaches et les adhérents.

Nouveauté 2021 : Création de notre école de Triathlon !

Les conditions sanitaires actuelles nous ont obligés à reporter l'ouverture de notre école de triathlon. Dès que les restrictions sanitaires seront levées, nous pourrions accueillir des enfants âgés de 8 à 11 ans.

C'est notre projet prioritaire pour les années à venir qui répond à une réelle demande.

Nous espérons pouvoir rapidement accueillir 15 enfants pour la première saison.

N'hésitez plus... contactez-nous ! (semaine séance d'essai gratuite)

[plus d'info](#)

06 72 27 86 55 - massilia.tri@gmail.com
massiliatri.wordpress.com

ÉTOILES

"Notre Association étoiles dédiée à la danse et au fitness est fermée par intermittence depuis 1 an. Nous avons tellement d'espoir..."

En septembre 2020, nous avions redoublé d'effort pour essayer de maintenir le cap et garder nos cours, mais à l'heure d'aujourd'hui le bilan est désastreux. Nos adhérents sont agacés, d'autres ne se sont pas réabonnés et tous souffrent des décisions de fermeture. Nous n'avons eu aucune aide de l'État au niveau financier, social et humain. Nous devons sans cesse aller à la pêche aux informations pour savoir si nous avons le droit d'ouvrir nos portes. Nous sommes seules dans notre combat. Heureusement que nous avons des adhérents passionnés bienveillants qui sont là pour nous. À ce jour, nous avons peur pour l'avenir de l'association, du sport et de la culture ! Nous gardons l'espoir que des jours meilleurs nous attendent."

Béline Ouchelli

[plus d'info](#)

06 10 09 47 11 - belinda-o@hotmail.fr

ÉVASION ET RANDONNÉE

La vocation de notre club est de favoriser la cohésion sociale aux travers d'activités de pleine nature telle que la randonnée pédestre de loisirs avec un prolongement culturel et sportif (visites de sites, de musées, randonnées à thèmes, randonnées douces, randonnées itinérantes, randonnées sportives, terrain d'aventure, raquettes à neige, marche nordique, etc.). Nous comptons 150 adhérents.

Notre association est affiliée à la Fédération Française de Randonnée Pédestre et agréée par le Ministère des Sports.

Nous avons 10 animateurs de randonnée brevetés dont 2 animateurs marche-nordique.

Nous proposons en moyenne de 2 à 3 randonnées par dimanche de différents niveaux et aussi de la marche nordique le mardi matin, le jeudi matin et le samedi matin. Nous proposons également à nos adhérents de 1 à 2 week-ends randonnées détente ou sportives, raquette à neige en saison, une semaine randonnée découverte en France ou à l'étranger en été ou à l'automne et bien d'autres choses encore.

Venez nous rejoindre !



© Pixabay

[plus d'info](#)

04 91 94 05 63 - evasionetrandonnee.fr
evasionrandonnee@cegetel.net

Centre Évolatif Liliith **CEL**



© Pixabay

Le CEL (Centre Évolatif Liliith) est une association lesbienne et féministe, créée en 1990, à Marseille. Elle compte environ 100 adhérentes, elle est non mixte. Le CEL milite pour la défense des droits des femmes et des lesbiennes, pour la visibilité des lesbiennes et contre la lesbophobie. Le CEL participe aux événements lesbiens, féministes et LGBT de la région.

L'association propose des activités et des moments conviviaux : week-ends, sorties, fêtes, restaurants, soirées dansantes, marche aquatique, marche nordique, randonnée, billard, piscine, pétanque, pique-niques, cinéma, jeux de société... Le CEL accompagne également des lesbiennes demandeuses d'asile. L'adhésion va de 10€/an à 15€/an. À bientôt.

[plus d'info](#)

06 99 55 06 02 - celmrs@gmail.com
celmrs.free.fr



© Pixabay

GUITARES NOMADES

Guitares Nomades est en premier lieu une école de guitare. L'activité se déroule au 21 rue des Bergers 13006 Marseille (métro ND du Mont). Les adhérents peuvent étudier une grande variété de styles à travers notamment le classique, le flamenco, le manouche, la folk, le rock, la funk ou bien encore le blues.

Le travail est possible sur un instrument acoustique ou électrique. La pratique se fait dans un local adapté comprenant un studio sonorisé totalement équipé. En temps normal, les cours sont dispensés en individuel ou en groupe avec une grande flexibilité horaire. Les cours concernent aussi bien les débutants que les musiciens plus expérimentés et s'adressent à tout public à partir de 6 ans jusqu'à... (pas de limite supérieure).

En raison des mesures sanitaires, nous avons suspendu momentanément les cours en groupe et les ateliers, mais les adhérents continuent à être accueillis en cours individuels. Nous vous informons que nous avons pris toutes les dispositions afin que vous puissiez venir prendre vos cours en toute sécurité. Nous avons essayé d'adapter au mieux nos horaires pour tenir compte du couvre feu.

Mais bien plus qu'une école, Guitares Nomades est aussi un lieu de rencontres et de création musicale. Il est donc possible de fixer les compositions via enregistrement. Depuis dix ans, un concert donné par les élèves est programmé chaque année au mois de juin. C'est l'occasion pour les élèves de se produire devant un public de 200 personnes soit en solo, soit en petites formations dans des conditions professionnelles et de montrer la richesse du répertoire étudié. Notre concert annuel est fixé au 19 juin 2021 mais présent nous ne savons pas encore si il pourra avoir lieu dans des conditions normales.

Nous vous invitons à consulter notre site pour suivre l'évolution de la situation.



[plus d'info](#)

06 21 59 16 41 - guitares.nomades@yahoo.fr
guitaresnomades.com

QUADRILLE PHOCÉEN

Depuis plus de quinze ans, le Quadrille Phocéén s'emploie à enseigner et à faire vivre les danses de bal de la seconde partie du XIXe siècle (Second Empire – Belle Époque).

Ses cours bimensuels au Centre des Lices s'adressent à des adultes désireux de découvrir ces danses de couple.

Nous nous attachons aussi à la reproduction des costumes correspondant à ces périodes afin de participer aux bals organisés par des associations amies ainsi qu'à diverses prestations : animation de lieux historiques, événements de mémoire, démonstrations en maisons de retraite ou en écoles, toutes occasions de mettre en pratique notre riche répertoire de danses.

Compte tenu de la situation sanitaire actuelle, nous attendons avec impatience la réouverture des Lices et la reprise de nos répétitions. Nous vous y accueillerons avec plaisir.

[plus d'info](#)

quadrillephocéen.com

Facebook : [Le Quadrille Phocéén](#)



AVF - MARSEILLE



AVF Marseille, est une association qui a pour but d'accueillir les nouveaux arrivants, de leur faire connaître la région et les mettre en relation avec ses adhérents.

AVF se réinvente de jour en jour malgré la Covid pour proposer de nombreuses activités en extérieur.

Avec le respect des consignes sanitaires et l'aide de nombreux bénévoles, nous avons développé des randonnées pour groupes de six, des balades urbaines, des balades récréatives avec pique-

nique, des parcours sensitifs et olfactifs, du Qi Gong au parc Longchamp, de la pétanque, une initiation à la pêche à la ligne, des visites guidées, des cours d'aquarelle et de croquis sur le vif, des balades en espagnol et allemand, et chez les animateurs... anglais, sophrologie, cercle de lecture, English book Club et en visio, atelier d'écriture, tarot, Scrabble, le tout dans la bonne humeur et la convivialité !

À bientôt de vous rencontrer...

[plus d'info](#)

avf-marseille.com



"En cette période de restrictions sanitaires, l'association Transat continue d'accueillir et de soutenir les personnes trans et leur famille. Les mesures gouvernementales ont vu **le nombre de violences transphobes dramatiquement augmenter** : les personnes trans, déjà particulièrement touchées par la précarité et l'isolement, se sont vues surexposées au rejet familial du fait des confinements répétés et du couvre-feu.

A toutes les personnes trans vivant avec une famille non-acceptante et non-respectueuse de leur identité de genre, à toutes les personnes trans en difficulté pour faire leur coming-out et privées de leurs espaces communautaires de socialité, à toutes les personnes trans qui voient leurs démarches médico-administratives retardées à cause de la crise sanitaire, à tous les proches de personnes trans démuni.e.s face à cette situation, vous n'êtes pas seul.e.s !

Nos permanences d'accueil (1^{er} samedi du mois, 15h-18h, pour les personnes trans, non-binaires et/ou en questionnement, et 1^{er} mercredi du mois, 18h-21h, pour les proches de personnes trans) sont maintenues aux horaires habituels.

Elles auront lieu pour une durée indéterminée à la Base Marseille (3 rue Pierre Roche 4^e), du fait de la fermeture temporaire du Théâtre de l'Oeuvre. Nous continuons de recevoir individuellement sur rendez-vous les personnes et familles qui en feraient la demande, n'hésitez pas à nous contacter au 06 47 53 84 75 ou via nos autres réseaux.

Nos ateliers d'art-thérapie sont également maintenus aux horaires habituels, tous les mardis de 19h à 20h30 à l'Esperluette (1 rue Montgrand 6^e). Les ateliers sont en non mixité trans, à prix libre (minimum 5€) et accessibles sur inscription au 07 78 63 87 33 auprès de notre art-thérapeute. Nos ateliers de théâtre, en non mixité trans, gratuits et sans inscription, ont dorénavant lieu le jeudi après-midi de 15h30 à 17h30 en raison du couvre-feu, au Centre Social Baussenque (34 rue Baussenque 13002 Marseille) (sauf période de vacances scolaires). Vous pouvez contacter Carole, notre metteuse en scène, pour plus d'informations, au 06 81 88 91 46.

Chaque dernier samedi du mois de 14h à 17h à la Maison Départementale de Lutte contre les Discriminations (67 avenue de Toulon 6^e), nous proposons également une permanence juridique et d'accès aux droits. Cette permanence s'adresse aux personnes trans désireuses de trouver du soutien dans des démarches administratives et/ou de justice (logement, changement de prénom/d'état civil, accès aux droits, accompagnement des victimes de discriminations...). Pour toute question, vous pouvez contacter notre travailleuse sociale au 06 69 14 90 11 et notre juriste au 07 81 84 21 04. Un espace d'échanges en ligne sur Discord est également accessible pour les personnes trans et leurs proches en continu. Nous y organisons notamment des groupes d'expression artistique un mercredi soir sur deux, des ateliers d'accompagnement vers l'emploi, ainsi que de nombreux moments de convivialité. N'hésitez pas y faire un tour : <https://discord.gg/qcCsWFypCk> Vous pouvez retrouver le calendrier complet de notre activité sur notre page Facebook et l'ensemble de nos réseaux.

Pour les activités ayant lieu pendant le couvre-feu, l'association fournit systématiquement des attestations de présence, qu'il vous faudra joindre à une attestation dérogatoire de déplacement au titre du soin et/ou de l'assistance à personnes précaires/vulnérables, selon la nature de l'activité. Professionnel.le.s de santé, de l'éducation ou du travail social, acteur.e.s associatifs.ves, de l'éducation populaire ou des entreprises, nous continuons à proposer des formations et ateliers de sensibilisation, pour les publics spécialisés mais aussi le grand public ! N'hésitez pas à nous contacter !

Plus que jamais, restons mobilisé.e.s pour lutter contre les violences transphobes et l'isolement des personnes trans, et pour la défense de leurs droits."

plus d'info

transat.asso@gmail.com

facebook.com/TransatAsso/ (@TransatAsso)

twitter.com/Asso_Transat

instagram.com/associationtransat

La crise sanitaire a eu un grand impacté sur notre association.

Dans un premier temps, nous avons été amené à annuler au fur et à mesure :

- nos permanences,
- nos fêtes comme le carnaval,
- nos ateliers d'écritures enfants/parents (rencontres très importantes où chacun propose un sujet et en discute, complicité en famille),
- Le Noël des enfants de toute la cité, (les communautés se côtoient sans parler religion, ils prennent ensemble le goûter ensemble, et assiste aux spectacle des enfants pour leurs parents et voisin).
- Notre soutien aux publics les plus fragiles a disparu, là ou le besoin est devenu Essentiel.

Dans un second temps notre mission : informer les familles sur leurs droits et devoirs a été reportés à cause du coronavirus car les locaux de nos lieux d'accueil des personnes étaient fermé au public. Cela a crée des situations dramatiques : des familles qui souffrent, des seniors parqués, isolés.

Des inégalités ont vu le jour :

- pas d'accès aux technologies numérique pour les familles les plus précaires,
- des difficultés pour les enfants de suivre l'école à distance.
- les grands oubliés : les étudiants qui souffrent de précarité, d'isolement loin de leur famille, depuis plus d'un an pour certains. Aucune préoccupation de leur santé mentale. Sans ressources, "frigo" vide, sans aucune aide extérieure pour leur livrer des denrées alimentaires et produits d'hygiène. Les associations caritatives dépassés par la demande. Notre jeunesse abandonnée.

Confinement ou couvre-feu aujourd'hui pas pour tous, "les sans toit" devenus transparents.

Une année catastrophique pour tous, mentalement, économiquement.

Privés de liberté.

À quand la vie d'avant ?

Jamy Belkiri



plus d'info

04 91 60 28 25 - famillesdefrance13@gmail.com

RÉSISTER AUJOURD'HUI

Si Résister Aujourd'Hui vient d'adhérer à la Cité des Associations à Marseille, notre association avait depuis 1994 son siège social à Aix-en-Provence.

En effet, dans les années 1980, les Résistant.e.s et les Déporté.e.s ont voulu s'assurer que la génération suivante reprendrait le flambeau et continuerait à dénoncer les dérives de l'extrême-droite pour que le serment « PLUS JAMAIS CA » s'inscrive de manière indélébile dans notre histoire collective.

C'est ainsi que sont nés en 1985 « Les Cadets de la Résistance » pour devenir « Résister Aujourd'Hui » en 1994, un maillon incontournable de la lutte contre les extrêmes-droites, aux côtés de toutes les associations humanistes, antifascistes et antiracistes.

Au-delà de cette mission, elle se doit de perpétuer la Mémoire de la Résistance et de la Déportation.

S'inspirant de cette mémoire :

- Elle mène toutes actions permettant de promouvoir les Valeurs Humanistes et se montre très vigilante en dénonçant toute atteinte aux Droits de l'Homme.
- Elle défend l'esprit et les valeurs du programme du Conseil National de la Résistance
- et de la Déclaration Universelle des Droits de l'Homme.
- Elle stigmatise, forte de son unicité et fidèle aux idéaux de la Résistance et aux promesses des Déporté.e.s, avec toutes celles et tous ceux qui le souhaitent, toute apologie renaissante du racisme, de l'antisémitisme, de la xénophobie, des nationalismes exacerbés, de l'intolérance, de l'épuration ethnique, des résurgences sous toutes leurs formes du fascisme et du nazisme car les démons du passé peuvent reprendre le dessus et nous écraser si nous sommes divisés sur l'essentiel.
- Elle s'oppose résolument à toute tentative de type négationniste visant à dénaturer les actions, l'esprit et les valeurs de la Résistance, à contester les "crimes contre l'Humanité".
- Elle s'applique à tout mettre en œuvre pour la transmission de la mémoire aux nouvelles Générations.
- Elle défend les intérêts moraux et l'honneur de la Résistance, des Résistant.e.s et des Déporté.e.s.
- L'association demeure indépendante de tous Partis et religions.

Y adhèrent toutes celles et tous ceux qui se sentent héritiers des valeurs de la Résistance et qui n'oublient pas que le Conseil National de la Résistance a su préparer en 1944 un projet de société juste, solidaire, fraternel à un moment où les caisses étaient vides : preuve que cela est possible !

plus d'info

resister@resisteraujourd'hui.com
resistonsaujourd'hui.blogspot.com
resisteraujourd'hui.fr

CROQUEURS DE POMMES



L'association des Croqueurs de Pommes traverse cette pandémie avec difficultés.

Le nombre de bénévoles actifs dans le verger a baissé drastiquement ce qui fait que, cette année, nous venons tout juste de terminer la taille des amandiers juste avant leur floraison. Nous sommes également en retard pour les semences d'engrais vert pour les arbres faute de bras.

Nous ouvrons tous les mardis et mercredis pour les travaux d'entretien du verger.

En ce moment de l'année, c'est la taille et la greffe qui prédominent.

Nous n'avons pas pu organiser nos journées portes ouvertes la première semaine du mois d'octobre 2020.

Cela nous a impacté lourdement au niveau financier et du recrutement de nouveaux bénévoles, ce qui est vital. Nous avons, en fin d'année 2020, 240 adhérents alors qu'en 2019 nous avions plus de 385 adhérents.

Cette chute d'adhésions est lourde de conséquence. Cette lutte contre la disparition de la biodiversité arboricole que nous avons entreprise, depuis presque 20 ans, et qui s'inscrit dans la lutte contre le changement climatique a besoin de bénévoles actifs pour nous, nos enfants et petits-enfants.

Malgré la crise, nous avons pu organiser un drive pour la vente de fruits bios, de notre miel, de nos arbres anciens pour nos adhérents. Des achats groupés de corne broyée, noix, de graines... ont été organisés.

Les cours que nous donnons, habituellement, de taille et de greffe ont été réduits à leur plus simple expression. Cette année aucune classe scolaire, aucun lycéen n'est venu nous visiter.

Une des traditions des Croqueurs de Pommes c'est le lien social, soit par les repas soit par les conférences.

Règles sanitaires obligeant, pour compenser nous avons écrit de nombreux articles à destination de nos adhérents sur l'utilisation de l'eau de sole pour le bouturage, la culture de la truffe, le broyat, l'amandier, le noyer, les 13 desserts, les fruits secs, les dégâts occasionnés par de mauvaises tailles, les

bios traitements de printemps, la lutte contre les frelons asiatiques, etc.

Nous sommes passés trois fois sur les ondes pour parler des arbres anciens, des traditions provençales, de la vie de cette association.

Grâce à l'engagement d'un noyau dur de personnes, cette association de bénévoles continue à vivre vigoureusement en PACA et sur la France.

Venez nous rejoindre, nous avons besoin d'être soutenus !

Au verger, vous serez dans la nature et vous apprendrez beaucoup de choses concernant la tenue et la sauvegarde d'un verger, les maladies, comment les soigner. Vous participerez à renforcer un des piliers de la lutte contre le changement climatique, à former et éduquer des scolaires...

Vous pouvez visiter notre site internet.

Vous y trouverez beaucoup d'informations variées qui, nous l'espérons, vous intéresseront.

En espérant vous rencontrer un mardi au verger.

Bernard DEIDIER



plus d'info

croqueursdeprovence.fr

ESPÉRANTO MARSEILLE



C'est quoi l'espéranto ? Ça sert à quoi ?

L'espéranto est une langue internationale qui vise à établir un pont neutre entre les cultures. Elle est une solution efficace et équitable au problème de communication entre personnes de langues maternelles différentes.

C'est facile à apprendre ?

Très facile, 2 ans d'études permettent de participer à une conversation. Une grammaire régulière sans exception où les mots se combinent pour former un vocabulaire riche et précis à partir d'un nombre limité de racines lexicales et d'uffixes.

Où l'apprendre ?

Hors pandémie, à Marseille les cours ont lieu tous les mardis à 17h30 et comme partout, les cours sont gratuits. Les renseignements exacts sur le lieu et les conditions de reprise des cours seront publiés sur le site d'Espéranto Marseille. Des plateformes en ligne comme Duolingo, Ikursu, Iernu... sont disponibles pour apprendre en ligne la langue internationale.

Où le parler ?

La situation actuelle impacte tout le monde, les espérantistes ne sont pas épargnés mais restent actifs. Les conversations qui ont lieu chaque jeudi à 18h sont remplacées par des réunions virtuelles sur Zoom. Les dates sont disponibles sur le site d'Espéranto Marseille. Sur les sites Esperanto France et Universala Esperanta Asocio, vous trouverez les calendriers concernant les congrès nationaux et internationaux, les nombreux stages et les rencontres de jeunes en France et à l'étranger. Saluton ! Ĝis baldaŭ!

plus d'info

06 09 18 28 51

esperanto.marseille@laposte.net

ESP'ERRANCE



L'association Esp'errance et plus précisément son projet de "Bagagerie" œuvre chaque jour à aider et protéger les sans-abris de Marseille grâce à ses 30 bénévoles, son chargé de mission et à son réseau de partenaires.

De ce constat est né le projet La Bagagerie, un lieu physique au cœur de Marseille.

Nous proposons des casiers pour que les sdf puissent déposer leurs affaires ainsi que des coffres-forts numériques pour favoriser l'inclusion numérique de ce public en grande précarité.

La gestion des sacs dans la journée est le problème principal des sdf : où les stocker ?

Nous possédons 40 casiers de 1m3 accessibles deux fois par jour 7/7. Nous proposons aussi un

espace détente avec café, internet et sanitaires. Notre association est porteuse d'une mission de service publique très importante.

Des ateliers artistiques sont proposés à tous ceux qui le souhaitent et plus précisément au public en grande précarité (sdf, chômeurs, familles précaires, familles monoparentales...) tous les mardis matins de 9h30 à 11h30 dans nos locaux au 68, boulevard de la Libération 13004 Marseille ainsi que des ateliers théâtre tous les mercredis matins de 9h30 à 11h30.

plus d'info

06 25 37 49 73 / 09 53 96 82 85

bagagerie@esp-errance.org

esp-errance.org

ENCRE BLEUE



L'Encre bleue pleure, Michel Lemaitre, un de nos bénévoles historiques, nous a quittés le 8 Mars 2021.

Dans son quartier de Notre-Dame de la Garde on l'appelait Le Poète...

Il écrivait beaucoup : des nouvelles, des contes pour les enfants, des petits romans...

Il regardait beaucoup la télévision : journaux, émissions diverses, ouverture sur le monde et en tirait des commentaires de cette écriture inimitable qui n'appartenait qu'à lui...

Pour beaucoup d'entre nous il était un ami très cher. Nous échangeons sur la vie spirituelle du monde, le bien, le mal, la bonté des hommes ou leur perversité.

Nombreuses de ses nouvelles parlaient des enfants, de leur pouvoir à changer le monde, avenir de ce monde en plein chaos.

Mais avant tout c'était un BÉNÉVOLE, avec toute la force que contient ce mot : prêt à répondre OUI à ceux qui sollicitaient son aide.

Ses clients qu'il transportait dans les ambulances, ses expéditions incroyables dans la Yougoslavie en guerre, ses aides financières à des associations africaines pour une école, un dispensaire, des enfants dans le besoin...

Et L'Encre bleue, pour laquelle il a tant donné de sa personne : La Canebière, Vivacité, et tant d'autres où il était LÀ, au bon moment, discret, disponible, sans rechigner.

AU SERVICE

MERCI MICHEL

Tu restes là, à côté de nous, dans nos cœurs, fidèle et présent.

Jacques Angelier



plus d'info

[06 33 65 13 50 - encres-bleue.com](http://06.33.65.13.50-encres-bleue.com)

Le Neptune Club Plongée Environnement, c'est la possibilité de plonger toute l'année. Nous sommes libres de choisir notre spot de plongée (Marseille, La Ciotat, Carry, Port Cros...), nous nous entraînonons aussi bien en piscine qu'en mer. Objet de l'association : pratique d'activités sportives diverses, notamment aquatiques et subaquatiques, avec ou sans scaphandre, environnementales, notamment nettoyage côtiers et de fonds marins avec sensibilisation de tout public des effets de la pollution par tout moyen à sa disposition ; elle contribue au respect des lois et règlements ayant pour objet la conservation de la faune, la flore et des richesses sous-marines, notamment en tenant ses adhérents informés des dispositions édictées à cette fin ; l'association respecte les règles d'encadrement, d'hygiène et de sécurité applicables aux disciplines sportives pratiquées par leurs membres.

Du baptême aux formations, en passant par de simples plongées, venez avec nous !



[plus d'info](#)

mathieuncpe@gmail.com

BIPOLAIRE PROVENCE



Notre association, née en 2010, a pour but de créer un lieu de rencontre pour les personnes atteintes de troubles bipolaires et leurs proches, afin de les conseiller et de les informer.

Nous proposons :

- Une conférence les deuxièmes jeudis du mois de 18h30 à 20h (bibliothèque 1^{er} étage). Ces conférences sont animées par des professionnels de santé et sont ouvertes à tout public.
- Des groupes de parole distincts (patients diagnostiqués et aidants), animés par une psychologue, les derniers mardis du mois de 18h à 19h30 (Salle de réunion de l'unité 2^e étage).

Vous êtes les bienvenus, sans inscription préalable, à nos prochaines rencontres.

Nos conférences et nos groupes de parole sont toujours suspendus en raison des consignes sanitaires. Nous vous tiendrons informés lorsque nos rencontres pourront à nouveau avoir lieu sur notre site.

[plus d'info](#)

assobipolaireprovence.unblog.fr



Dès l'arrivée de la crise, l'Association Christophe s'est sentie concernée par l'enjeu majeur de la santé mentale. La période que nous traversons a un impact indéniable sur celle-ci, notamment chez les jeunes : collégiens, lycéens, étudiants, en formation professionnelle ou en voie d'insertion. C'est pourquoi, plus encore, l'objet de l'association qui est la prévention du mal-être et du suicide chez les jeunes, a paru essentiel. Alors en 2021, nous souhaitons renforcer notre action.

L'action de notre association porte sur trois axes majeurs que voici :

intervention auprès des jeunes, dans leurs lieux de vies, afin d'échanger, déconstruire les représentations collectives falsifiées et donner des conseils pour repérer et stopper le mal-être, chez soi ou chez les autres (en écoutant et en orientant vers des structures adaptées), formation aux interventions de prévention et utilisation de la mallette pédagogique afin de démultiplier les actions de prévention sur le territoire, réalisation de groupes de parole mensuels pour soutenir les familles endeuillées par le suicide d'un enfant, d'un proch... Le but est d'ouvrir un espace où l'on peut briser le silence dans le respect et l'acceptation.

Les multiples crises que nous traversons, sanitaire, économique et sociale, sont des facteurs aggravants de la santé mentale. Nombreuses sont les études ayant démontré un lien entre les crises socio-économiques et le risque de suicide. En effet, la crise sanitaire liée à la Covid-19 a entraîné un isolement pour de nombreuses personnes, que ce soit dans le domaine du travail ou de l'éducation. Le bouleversement des rapports sociaux et de nos modes de vie sont également source d'angoisse et de dépression chez de nombreuses personnes. Le contexte socio-économique augmente le nombre d'individus touchés par la précarité et le chômage, qui sont d'importants facteurs de risques. Les jeunes adultes sont fortement touchés par ces bouleversements. Une étude menée par le

Professeur Michel DEBOUT pour la Fondation Jean Jaurès alertait sur la possible augmentation du taux de suicide dans les mois et années à venir. Également, une prévision réalisée par l'Association Médicale Australienne faisait état d'une possible augmentation de 25 à 30 % du taux de suicide chez les jeunes.

Notre souhait pour cette année est de renforcer notre action, notamment envers les publics les plus touchés par la crise socio-économique consécutive à la pandémie. Nous restons alertes des différentes études, prévisions et de l'actualité en prévention du suicide pour être à la mesure du besoin social. Pour cela, nous tentons de développer des projets communs avec les centres sociaux de Marseille, les missions locales régionales ou encore différents établissements scolaires. Nous souhaitons également référencer notre « Formation aux interventions de prévention et utilisation de la mallette pédagogique » sur la plate-forme France Compétences afin que chaque personne bénéficiant de droits sur « Mon Compte Formation » puisse les utiliser.

Ces axes, au-delà de ce que nous réalisons déjà, constituent notre volonté pour cette année à venir. Comme dit précédemment, les bouleversements majeurs que nous connaissons ne sont pas sans impact. La démocratisation du sujet de la santé mentale ces derniers mois a permis de mettre en lumière des faits anciens qui semblent s'amplifier. Cela nous donne espoir que ces enjeux soient mieux compris, plus partagés et que la prévention au mal-être et au suicide puisse être partagée par toutes et tous. Car nous sommes convaincus que des actions peuvent être réalisées, collectivement, pour éviter le pire.

Pour quelques demandes que ce soit (volonté de bénévolat, demande d'aide, participation aux groupes de paroles...) nous sommes disponibles **par téléphone, le mardi et le jeudi de 9h à 17h.**

[plus d'info](#)

04 91 81 27 60 - ass.christophe@wanadoo.fr



Notre association, vieille de plus de 50 ans, s'intéresse à l'éducation permanente tournée principalement vers la laïcité et la citoyenneté. Ces orientations ont été renforcées depuis les événements récents.

Notre travail consiste d'abord à la réflexion de ses membres sur les points d'actualité en rapport

avec nos préoccupations, chacun apportant librement son point de vue que nous efforçons d'approfondir dans l'esprit des valeurs et des lois de notre République.

Nous nous réunissons mensuellement. Annuellement nous organisons une conférence. La dernière, dans les locaux le 29 octobre, avait pour thème « La laïcité et l'égalité homme-femme », présentée par Madame Martine CERF de l'association EGALE. Nous tenons un stand d'information, ces dernières années sous l'Ombrière, pour l'anniversaire de la Loi de 1905. Nous sommes à la disposition des associations et lieux d'enseignement dans le cadre de la Réserve Citoyenne.

plus d'info
cil13@orange.fr

COMPAGNIE BRUT DE POP'



La Compagnie Brut de poP' a été créée en 2019 pour concrétiser un désir de proposer un chemin théâtral, une possibilité de s'exprimer en milieu carcéral.

En deux mois, plusieurs fois dans l'année, on expérimente ensemble le travail du comédien à travers des jeux ludiques, des improvisations, de l'écriture, de la création en proposant une représentation finale devant le milieu pénitentiaire.

La compagnie a aussi été sollicitée par la bibliothèque du grand Auch afin de préparer des élèves de CM1/CM2 au concours national des « P'tits Champions de la lecture ». Ils ont 3 minutes pour lire devant un jury, un extrait choisi parmi les œuvres proposées. Les sélectionnés

poursuivront le concours dans la capitale, à la Comédie Française. Nous les accompagnons dans le processus avec les outils nécessaires à la prise de parole en public.

Ces deux projets donnent l'énergie pour penser et créer le premier spectacle de la Compagnie, en 2021-22, et résister face à la situation sanitaire que nous traversons actuellement.

Partir de l'humain et du vivant pour se raccrocher à l'essentiel.

Brut de poP' se définit comme une structure laissant la place à la recherche artistique. Les artistes s'interrogent à la fois sur le monde et sur leurs pratiques via l'élaboration de projets artistiques mêlant des étapes de recherches autour d'expériences sur différents territoires bruts reflétant différents niveaux de société, en allant par exemple vers des espaces invisibles comme le milieu carcéral, afin de forger une démarche dans une conscience en mouvement.

« La gigantesque crise planétaire est la crise de l'humanité qui n'arrive pas à accéder à l'humanité »

Edgar Morin.

plus d'info

06 13 76 53 74 - compagnie_brutdepop@hotmail.com

JALMALV MARSEILLE

Les bénévoles de l'association JALMALV proposent présence et écoute aux malades, parfois aux grands malades, dans des cliniques et des hôpitaux ainsi qu'aux résidents des maisons de retraite. La crise sanitaire a réduit sensiblement les activités comme pour la majorité des associations. Néanmoins les accompagnements ont continué intensément dans certaines cliniques ainsi que pour les personnes en deuil et des grands malades à domicile, notamment par téléphone dans ces deux derniers cas.

La pandémie a créé encore plus d'isolement, les besoins de présence et d'écoute sont immenses ! L'association cherche actuellement une secrétaire pour aider son bureau. C'est un travail classique de secrétariat d'une association, rédactions de documents écrits, classements de dossiers...

Ces tâches se font essentiellement au siège de l'association, dans les locaux de la Clinique Ste Elisabeth, 72, rue Chape 13004 Marseille (Métro Cinq Avenue-Longchamp, parking assuré) mais travail possible dans certains cas en distanciel et télétravaux régulières.

Par ailleurs, JALMALV Marseille propose une écoute attentive aux personnes en deuil assurée par des bénévoles spécialement formés, et cela gratuitement, sous forme d'entretiens individuels. Elle propose enfin une formation complète pour devenir accompagnant bénévole par l'écoute des malades et des personnes âgées. Des journées de présentation de l'association sont organisées périodiquement, le samedi.



plus d'info

04 91 42 26 95 - jalmalv.marseille@free.fr
deuil 07 71 66 74 89 - jalmalv13.deuil@yahoo.fr

COMPAGNIE FUOZZA



Le mot Fuozza en sicilien signifie « en avant ! », « courage ! ».

Fondée en février 2014, basée à Marseille, la Compagnie Fuozza inscrit la voix, la musique et la parole au cœur de son projet d'expression artistique, portant les créations de la

chanteuse Carine Lotta accompagnée des personnalités musicales locales spécialement invitées.

La compagnie s'attache à alimenter et à faire exister le processus de création, la gesticule de l'imaginaire, l'expressivité de l'âme, nourris de leurs fondamentaux : l'être, le passé, le présent et le futur, et de ses engrais : l'autonomie et le sens critique.

Allant de l'adaptation à la composition et l'écriture, les diverses créations déclinent des instrumentations, arrangements et mises en scène d'un métissage artistique singulier. Les répertoires musicaux évoluent autour de la Sicile, des chants traditionnels de Méditerranée, du Blues, du Rock, du Jazz.

Les spectacles abordent tous les thématiques de la nature humaine, de l'existence, du monde, de la bienveillance, en poésie, en Français, en Sicilien ou en Anglais. Ils prônent l'intérêt certain de créer et de s'exprimer par l'art.

La compagnie propose des ateliers autour de son moteur l'acte de création :

- Voix/Interprétation,
- Ecriture
- et Processus de création.

Fuozza Cie a à cœur de faire émerger en musique la force et l'intelligence rendant possible une société humaniste et heureuse.

plus d'info
cie.fuozza@gmail.com

CŒUR DE CAGOLES

Cœur de Cagoles, fondée en Octobre 2019, est une association Marseillaise ouverte à toutes et tous s'inscrivant dans une démarche d'économie circulaire locale, sociale et solidaire.

Cœur de Cagoles est une association régie par la loi du 1er Juillet 1901, ayant pour objet la réduction et la valorisation des déchets, le conseil en trash design, la promotion de l'action créative par l'organisation d'ateliers permettant une sensibilisation aux enjeux environnementaux et à la question particulière de la précarité des femmes.

Cœur de Cagoles a choisi d'inscrire son action au sein de la ville de Marseille, consciente que le traitement et la valorisation des déchets y constitue un enjeu crucial, tant sur le plan environnemental que social.

De plus, la richesse et la diversité du tissu associatif et économique de Marseille favorise des initiatives nombreuses et stimulantes, auprès de publics différents: particuliers, collectifs citoyens, associations, entreprises, institutions.

La référence à la figure marseillaise de la « Cagole » consacre l'ancrage de l'association dans la cité phocéenne.



plus d'info

06 26 27 58 33 - coeurdecagoles.com

COMPAGNIE DEPUIS TOUJOURS

Créée en 2000, La compagnie depuis toujours a pour but de faire découvrir les auteurs dramatiques et la poésie contemporaine. L'association propose des lectures en tous lieux ainsi que des ateliers d'écriture et de lecture à voix haute en direction du tout public. La compagnie depuis toujours intervient au théâtre, dans le réseau des bibliothèques de la Ville de Marseille et du département. Elle intervient également en milieu hospitalier et en milieu scolaire auprès des enseignants et des élèves.

L'association propose des formations pour adultes à la lecture à voix haute.

Anne Houdy



plus d'info

06 80 71 61 90

administratif 06 73 60 96 27
ciedepuistoujours84@gmail.com

Association de tango argentin

LES TROTTOIRS DE MARSEILLE



Créée en 1989, l'Association Les Trottoirs de Marseille figure parmi les plus anciennes associations de tango en France. Une belle histoire d'enthousiasme, de passion et d'amitiés mis au service d'une aventure tango sur Marseille qui se poursuit encore aujourd'hui. Tout au long de ces années se sont succédé des Milongas, des Concerts et des grands Bals au Bompard ou dans des lieux mythiques de Marseille comme les Docks des Suds, l'Ombrière sur le Vieux Port, la Station Alexandre ou la Friche de la Belle de Mai.

À notre invitation, des artistes de niveau international dont beaucoup d'Argentins se sont produits à Marseille dans ces soirées, ce sont des danseurs, des musiciens et des DJs. Ils nous ont fait partager la culture argentine de la danse et de la musique tango et leur pratique.

La formation a été aussi au rendez-vous tout au long de ces années, en partenariat avec des professeurs de la région ou avec des maestros argentins que nous avons fait venir à Marseille.

Toutes ces actions accompagnent l'essentiel, le plaisir de danser le tango, la valse argentine et la milonga et celui de le partager.

Ce partage, c'est aussi une rencontre avec Marseille et les Marseillais ! Tous les étés, nous

investissons la ville avec des bals tango sur différents lieux et places qui ont varié au cours des années : parvis de l'Opéra, plateforme des Catalans, cours d'Estienne d'Orves, Malmousque, la Porte d'Orient sur la Corniche, et bien d'autres.

Le tango est une passion qui se partage. Danse de couple, elle se vit à travers l'écoute de l'autre, la complicité d'un instant. Au-delà du côté spectaculaire qu'il peut avoir avec les artistes de haut niveau, il se pratique avec beaucoup de simplicité, chacun à son niveau, avec le plaisir retrouvé d'une harmonie des corps avec la musique et « el compas », le rythme.

La période actuelle de la pandémie est terrible pour nous tous, pour les danseurs privés de la danse et pour tous les artistes et professionnels en situation difficile.

Nous attendons tous le bout du tunnel et nous nous préparons déjà à notre Printemps Marseillais du tango... Nous espérons pouvoir redémarrer nos bals en extérieur sur le parvis de l'Opéra dès cet été dans le respect des règles sanitaires bien entendu ! Et nous vous y attendrons !....

plus d'info

06 87 20 04 34 - contact13@lestrottoirs.fr
facebook.com/tango.lestrottoirs?fref=ts lestrottoirs.fr

LA BOUSSOLE

"L'association LA BOUSSOLE existe depuis 2001 et propose de multiples activités à ses adhérents. On peut y trouver la cuisine, le jardinage, les promenades mais aussi le yoga, la méditation. Son objectif est de favoriser le bien-être à travers tout cela.

Durant cette période si particulière, nous avons été amenés à nous équiper de matériel informatique pour poursuivre certaines de nos activités comme le yoga et la méditation.

Une aide individuelle pour gérer des états d'être inconfortables (le stress, la tristesse, la colère, l'incompréhension...) a pu se faire et continue. Si vous sentez le besoin, n'hésitez pas à nous contacter par mail.

Vous pouvez aussi avoir davantage d'informations en allant sur le site.



Au plaisir de vous rencontrer si cela vous intéresse !

L'équipe de La Boussole

plus d'info

06 60 89 04 76 - laboussole13@gmail.com
laboussole13.fr



Pratiquer une activité gymnique afin de maintenir un bon état général physique et mental proposés aux seniors.

Disciplines accessibles à tous et ne nécessitent pas de conditions particulières, tout au contraire améliorent et dynamisent la santé, le bien-être et la qualité de la vie ainsi que les relations sociales.

La pratique d'une activité physique, même à intensité modérée, a des effets bénéfiques. C'est une arme de prévention qui permet à tout individu de mener une vie sociale épanouissante en favorisant le métabolisme, la lutte contre l'ostéoporose, les maladies cardiovasculaires.

C'est pour cela que nous sommes navrés de ne pouvoir pratiquer en salle depuis le 16 mars 2020, à notre centre, nos 3 cours hebdomadaires.

Notre association a subi de plein fouet la crise sanitaire de la COVID-19 et a bien cru être obligée de fermer ses murs faute de moyens.

Aussi nous avons tapé à toutes les portes et en premier auprès de nos adhérents. Un élan de solidarité général s'est mis en place pour honorer la cotisation de l'exercice, malgré la non dispensation des cours, afin de faire face aux obligations administratives et paiements.

Après nous avons dû mettre nos professeurs en chômage partiel, faire appel à l'aide gouvernementale sur la perte de chiffre d'affaire, aux aides de particuliers et au Département.

Ce que nous avons perçu nous a permis de tenir le cap et de ne pas fermer.

Nous dispensons des cours vidéo une fois par semaine, le mardi matin à 9h30, pour assurer un suivi.

Dans l'attente d'une reprise très prochaine de nos activités sportives et annexes, si les contraintes sanitaires nous le permettent évidemment !

Lieu : Tempo du Rouet 7 rue de Bénédicti - 8^e Gymnastique Volontaire : mardi et jeudi - 10h/11h15
Stretching Lundi de 10h45 à 12h
Les cours commencent la 2^e quinzaine de septembre jusqu'à la dernière semaine de juin (hors vacances scolaires).

Les enseignants

Professeurs diplômés de la Fédération Française d'Éducation Physique et de Gymnastique Volontaire.
Mme Isabelle UZAN – M. Bernard DEVIENNE

Autres activités

- gratuitement : cours de QI-GONG chaque dimanche à 10h au Parc Valbarelle 588 Av. du Prado - 8^e,
 - ponctuellement : marche rapide organisée au Parc BORÉLY par le professeur de gymnastique,
 - conférences s'intégrant dans le programme de santé de l'association,
 - stages Pilates, initiation à la réflexologie plantaire.
- Le forfait comprend : l'adhésion à l'association, l'assurance obligatoire, la licence à la fédération, les cours et la participation aux autres activités.

plus d'info

06 09 58 29 93 - rouetonik@gmail.com

Atelier Libre De Marseille

ALMA

L'Association Atelier Libre de Marseille créée il y a environ trois ans, poursuit avec persévérance son activité de dessin d'après des modèles vivants.

Les adhérents se réunissent une fois par semaine pendant 3 heures dans une salle proposée par la Municipalité, actuellement à Éoures. Le but est de dessiner et/ou de peindre, à partir des poses successives d'un modèle nu homme ou femme Une fois sur deux, un professionnel est présent pour diriger la séance et conseiller individuellement les adhérents. L'Association comprend aujourd'hui 10 membres permanents à jour de leur cotisation. De nouvelles adhésions sont possibles à tous moments.

La cotisation de chaque membre comprend une adhésion annuelle destinée à couvrir les charges fixes

(assurance, frais bancaires, location de salle...). S'y ajoute une cotisation trimestrielle, pour rémunérer les modèles et les professionnels.



© Pixabay

plus d'info

06 83 27 01 07 - pierrrettehoarau@yahoo.fr

L'association SOLIANE, créée en 2003, accueille et accompagne les familles qui ont un enfant en situation de handicap quel que soit ce handicap. Elle permet de rompre l'isolement des parents et de leur transmettre toutes les informations utiles de façon personnalisée ou lors de rencontres avec d'autres familles.

La crise sanitaire nous a conduit à modifier nos propositions. Les ateliers avec les enfants ont dû être annulés ainsi que les séances de cinéma adapté. Nos adhérents peuvent toutefois bénéficier d'un accompagnement gratuit à domicile ou par téléphone avec une psychologue diplômée. De plus, des ateliers collectifs de répit (art thérapie, yoga...) sont organisés chaque mois pour leur permettre de se poser. Les mesures sanitaires nous obligent à recevoir les familles sur rendez-vous et dans un respect strict des mesures barrières. Nous poursuivons donc notre mission au service des familles que ce soit pour les guider au niveau scolaire, administratif, financier ou encore pour leur transmettre l'expérience d'autres familles dans le quotidien avec un enfant différent.



En raison de la crise sanitaire, nos bureaux sont actuellement ouverts au public uniquement sur rendez-vous. Le protocole sanitaire nous impose le port du masque (y compris pour le public, merci de venir avec votre masque) et le lavage des mains au gel hydroalcoolique à votre disposition à l'extérieur du bureau.

Vous pouvez également nous joindre par mail ou par téléphone aux horaires suivants :

- Le lundi, mercredi et jeudi de 9h à 17h
- le mardi de 8h30 à 15h30
- le vendredi de 9h à 16h.

plus d'info

04 91 29 39 40 / 06 51 07 52 50

associationsoliane.fr

associationsoliane@hotmail.com

facebook.com/Association-SOLIANE

"SoliForm, organisme de formation solidaire, est une jeune association marseillaise qui a démarré son activité en septembre 2019. La majeure partie de son existence s'est donc déroulée sous les fortes contraintes imposées par le coronavirus. Son objet principal est de dispenser des formations d'alphabétisation, de français pour étrangers et de remise à niveau, en accueil inconditionnel, essentiellement pour des publics en situation sociale fragile : demandeurs d'asile, personnes en situation irrégulière, mineurs non accompagnés, personnes en situation d'illettrisme..."

Lors du premier confinement, ont été organisés des cours en ligne avec des applications de visioconférence simples et gratuites et des plate-formes spécialisées d'enseignement du français langue étrangère, notamment frello.fr, qui a pratiqué un tarif de solidarité compte-tenu du public ciblé. Cela a permis à une partie des apprenants de continuer à bénéficier de ces enseignements fondamentaux pour une vie sociale en France. Cependant, la majeure partie du public ne maîtrise pas les outils numériques et a besoin d'un échange direct avec les formateurs. Ces personnes majoritairement en situation de précarité ont particulièrement souffert de la crise et acquérir des bases de maîtrise du français est l'une de leurs priorités pour se développer socialement. A chaque fois que cela a été possible, entre chaque confinement et avec des protocoles sanitaires stricts et contraignants, des cours en présentiel ont été et sont encore organisés. Bien sûr, le public est moins nombreux en raison de la distanciation ; le port des masques rend parfois délicates les activités de phonétique et gêne quelque peu l'inter-compréhension. Mais cela permet de garder le contact et de poursuivre les apprentissages.

Pour survivre, SoliForm a heureusement pu compter sur un soutien de la Ville de Marseille et du Ministère de l'Education nationale à travers le Fonds de développement de la vie associative (FDVA), elle a aussi su se diversifier, en proposant notamment des formations en ligne de bénévoles dispensant des cours d'alphabétisation à Marseille et des modules d'accompagnement à la Validation des acquis de l'expérience (VAE). Ne disposant pas de grandes charges fixes, à l'exception d'un salarié, SoliForm a ainsi su surmonter la crise sanitaire, et a de très forts espoirs d'un retour à une vie normale. Cela lui permettra d'accueillir et de former bien davantage de personnes handicapées par leur faible maîtrise de la langue française et ainsi poursuivre sa mission: proposer à toutes les personnes volontaires qui n'ont pas les moyens de participer à des dispositifs de formation de droit commun, une formation de base de qualité équivalente à celles des formations professionnelles publiques ou privées. Bien sûr, cette mission nécessite des cours en présentiel."



plus d'info

06 59 67 23 56 - soliform.fr - contact@soliform.fr
Facebook: @SoliForm.Marseille



CUBE est une compagnie de danse contemporaine basée à Marseille et dirigée par le chorégraphe, danseur et pédagogue autrichien Christian UBL.

La démarche artistique de Christian UBL se définit par sa volonté de présenter des espaces de recherches dans le mouvement, l'image, la musique, l'architecture, les arts plastiques et le texte.

Il souhaite ainsi proposer des moyens de réponses poétiques et transversaux à des questions contemporaines en interrogeant le sens de la danse dans ce qu'elle a de puissant ou de plus fragile, l'absence comme la présence du corps en action, ainsi que l'acte artistique en lui-même, sa nécessité et sa visibilité.

Dans chacune de ses explorations, il porte à la scène avec toute son équipe des projets qui s'articulent autour d'un corps poétique engagé et le façonne comme un ornement imaginaire pour toucher les spectateurs. Il a ainsi inscrit 9 pièces au répertoire de CUBE, en parallèle des projets de traverse tels que " le bal " ou " Wauouhhhh ! une randonnée artistique ".

Dans chacune de ses créations, il développe un axe de recherche fort articulé autour des notions d'identité et d'origine. Vivant et travaillant en France depuis plus de 20 ans, ces mots ont un retentissement particulier sur chacune des propositions artistiques de la compagnie aussi bien en ce qui concerne les créations que pour ce qui est des actions menées en parallèle (ateliers, débats, sensibilisation).

CUBE a su tisser des liens avec plusieurs partenaires et soutiens attentifs au projet sur le territoire national et international. Christian a été choisi en tant qu'artiste associé de la Briqueterie – CDCN du Val-de-Marne pour les années 2017, 2018, 2019, 2020 ce qui permet

à CUBE et à l'équipe d'être partie prenante d'un projet de structure sur 4 ans et de mener en parallèle un maillage territorial à échelle régional et national, avec plusieurs points d'ancrage à l'international.

Depuis septembre 2020, CUBE est également associé à la ville d'Istres à la Maison de la danse, dans le cadre du Pôle d'Expérimentation et de Création Chorégraphique (PE2C) pour deux ans.

Pour Christian et son équipe, il est important d'associer chacun de ses projets à des artistes d'horizons différents pour aboutir à une proposition scénique à multiples facettes qui propose un questionnement sur le sens de la puissance de la danse, ainsi que sur l'acte artistique en lui-même, sa nécessité et sa visibilité. À chaque création, il s'agit de créer un langage ou monde spécifique, articulé autour du corps pour donner des moyens de réponses poétiques et transversaux sur des questions contemporaines ; provoquer une effervescence artistique comme ornement imaginaire parlant aux spectateurs d'aujourd'hui.

La Cie est actuellement en création d'un nouveau spectacle intitulé LA CINQUIÈME SAISON qui verra le jour en mars prochain.



plus d'info

06 13 04 77 82 - christian@cubehaus.fr
cubehaus.fr



Estelle Doehr

L'association Pépita, association d'éveil culturel et artistique pour les très jeunes enfants propose à Marseille des ateliers de danse parents-enfants pour partager en famille un véritable moment de complicité.

Atelier d'éveil sensoriel dansé à Marseille avec bébé

Les ateliers d'éveils sensoriels dansés sont un vrai moment de complicité entre les parents et les enfants. Proposés par Lison Peytour de l'association Pépita, ces moments sont l'occasion d'explorer des matières, des objets, des mouvements ! Un savoureux mélange entre danse et arts-plastique saupoudré de sons, de chants et comptines du monde.

L'art et le mouvement : matière à rêver, à penser, à se construire

Avant 3 ans, à l'âge où le langage n'est pas encore en place, le corps est le premier moyen d'expression, de créativité et de communication.

L'art est profondément lié au monde de l'enfance et peut à ce titre être un extraordinaire support pour soutenir et accompagner à la fois le développement de l'enfant mais aussi la relation qui existe entre ce dernier, ses parents et les autres.

Où danser avec son enfant ?

Tous les mercredis de 10h à 11h30

Les ateliers sont suivis d'un « café partagé » où les enfants continuent de jouer ensemble sous le regard attentif des parents qui prennent le temps d'échanger.

Les ateliers danse parents-enfants sont ouverts à tous les enfants de 0 à 3 ans. À l'Impulsion au 54 rue Perrin Solliers - 13006 Marseille

Des spectacles dansés :

L'association Pépita propose également des spectacles pour les tout-petits

« **Au creux de l'hiver** » (à partir de 2 mois)
Danse

Un corps en mouvement dans un amas de matière qui s'éveille en douceur aux merveilles de l'hiver. La neige tombe et invite petits et grands à venir jouer au creux de cette blanche saison. Un voyage sensoriel et poétique.

« **Les p'tits papiers dansés** » (à partir 6 mois)
Danse/Arts plastiques

Du végétal à l'animal et de la feuille à la sculpture... des tous petits bouts de rien du tout à l'immensément grand. Au fur et à mesure la danseuse et le papier, imprévisibles, se métamorphosent et transforment l'espace, laissant place à l'imaginaire des petits et grands.

Qui est Lison Peytour ?

Sensibilisée aux danses et aux arts dès son plus jeune âge, Lison Peytour propose des ateliers d'éveils sensoriels et artistiques dansés pour les très jeunes enfants où les matières, les rythmes et les chants se mêlent...

Elle ne cesse d'inventer et de créer à partir d'objets et de matières en tout genre, qui pour elle, sont un fabuleux prétexte au plaisir du mouvement. C'est avec poésie, générosité et simplicité qu'elle aborde des sujets comme les saisons, la nature ou encore les éléments par le biais des arts plastiques et de la danse.

Depuis 2014, elle intervient dans de multiples lieux d'accueil de la toute petite enfance et de l'enfance (crèche, école, centre d'accueil...).

En 2018, elle ouvre des ateliers hebdomadaires, bébés/parents, avec le collectif l'Impulsion à Marseille.

Puis en 2019, elle crée 2 spectacles destinés à un très jeune public « Au Creux de l'hiver » et « Les p'tits papiers dansés ». Certifiée formatrice de danse par le centre Tétraccord en 2014.

L'Association "Vertiges en Provence" depuis 23 ans, organise de nombreuses manifestations culturelles et artistiques, et réunit les acteurs de la culture et de la diversité dans les actions caritatives. L'objectif de ces manifestations est que le public découvre les artistes et créateurs qui se mobilisent pour le rayonnement de notre ville.

L'Association Vertiges en Provence, présidée par Jacqueline Laurenzati qui a créé le Festival du Palais Longchamp et d'autres concepts, rassemblent artistes, écrivains, peintres, photographes, danse-musique.

Organisation en partenariat avec d'autres associations, de nombreuses actions caritatives et actions de solidarité au profit des handicapés et enfants malades de l'hôpital, avec l'association Heartlink, avec concours de dessin à thèmes pour les enfants. Expositions de peinture, photos, textes.

- Conférence sur l'illettrisme et l'analphabétisme

- Vertiges des créateurs

Animation d'événements comme l'arrivée de l'Hermione sur le Port de Marseille en partenariat avec la Maison de la Francophonie pour promouvoir la langue française.

- "Festival du palais longchamp" - Concept créé depuis 1997.

- **Fête show** avec Ronde des écrivains et poètes, peintres, photographes et sculpteurs, ronde des pays par les enfants, musique et danse, défilé.

- "L'art dans tous ses états" - Exposition « Amour », conférences.

- "Expressions d'elles" - Journée du Droit des Femmes - Exposition et défilé avec textes dits concernant cette journée.

- "Cultur'arts et mode" - Exposition défilé international.

- "Marseillaises venues d'ailleurs" - "Marit'image" exposition dans le cadre de Septembre en Mer, animation.

- "Dessine moi le tramway" - Concours dessin enfants, et prix.

- "Noël en provence" - Rencontres littéraires, et Conférences à thèmes

- **Telethon** - Organisation animation dans les 4 et 5^e arrondissements.

- Partenaire dans des actions caritatives, et actions de solidarité.

- Exposition sur « La paix » Cité des Associations, et **Vivacité** chaque année.

- Exposition peinture, photo, concours, la planète, son environnement.



© Pixabay

plus d'info

06 17 60 85 61 - lilipeytour@hotmail.fr

plus d'info

06 95 70 11 29 - vertigesenprovence05@gmail.com

La mer à Marseille, si proche et si lointaine.

75 % des jeunes des quartiers nord de Marseille ne savent pas nager. Dans les quartiers nord, qui regroupent cinq arrondissements, c'est l'hécatombe. Quatre piscines ont fermé et ressemblent désormais à des squats. Il ne subsiste plus que trois piscines (la Castellane, Saint Antoine, Busserine) pour 285 000 habitants. Une seule ouvre le samedi, aucune le dimanche. Dans la cité Félix Pyat, au cœur du 3^e arrondissement de Marseille, à 2 kilomètres seulement de la mer, on peut arpenter les rues et les cages d'escalier pendant des jours avant de trouver un jeune qui ait déjà mis un pied sur le Château d'If. Certains connaissent les Calanques, très rares sont ceux qui en aient goûté le sel.

Le public handicapé, quant à lui, a également besoin d'être sollicité pour découvrir les vertus de la mer. En effet, un non-voyant pourrait-il s'imaginer barrer un bateau, en osmose avec les éléments ? Peut-il simplement envisager en être capable ? Les publics en difficulté n'ont pas pour premier réflexe d'exploiter ce qui leur paraît souvent si inaccessible, et le rêve ne prend jamais corps car la mer peut faire des merveilles en matière d'insertion. C'est toute la raison d'être de Mixivoile, utiliser la voile comme un puissant moteur d'insertion, de partage et de bien-être.

**Qu'est-ce que Mixivoile ?**

Marseille est une ville née de la mer et possède un plan d'eau exceptionnel pour la pratique de la voile et des activités nautiques. L'association Mixivoile utilise la voile comme moyen d'intégration, en construisant des équipages réunissant des publics en difficulté (handicapés, jeunes en difficulté d'insertion...) et des personnes en activité (salariés, entrepreneurs...). Le changement de regard réciproque, que permet la pratique d'un sport collectif en milieu naturel, transforme les sorties proposées par Mixivoile en de véritables aventures humaines.

En changeant de regard sur les personnes handicapées et les jeunes en difficulté, le voilier peut devenir alors un lieu de rencontre pour le recrutement socialement responsable.

Si vous êtes intéressés, contactez nous !

[plus d'info](#)

06 69 75 02 48 - contact@mixivoile.fr
mixivoile.fr



Les racines de l'Association Solidarité Amérique du Sud (ASPAS) s'implantent en Région Sud (Manosque, Aix-en-Provence, Gap et surtout Marseille) dès 1977.

Un couple d'exilés politiques, Herman et Leonor Harispe développent des initiatives d'information et de dénonciation sur la dictature militaire en Argentine (1976-83) et d'autres pays d'Amérique Latine (Brésil, Guatemala, Chili, Uruguay). Une de leurs actions majeures est le soutien aux "Mères de la Place de Mai" qui recherchent leurs enfants disparus pendant la dictature. Autour de ces actions militantes et solidaires, des temps de convivialité sont organisés avec des "Peñas" (fêtes), autour de plats typiques (empanadas, feijoada...) et de la musique, pour garder l'espoir et la joie de vivre malgré les difficultés.

Après le retour de la démocratie, l'association est créée en 1993 puis décide de consacrer son activité à valoriser la culture et en particulier le Cinéma latino-américain - jusqu'alors pratiquement inconnu dans la région.

La littérature, la musique, la peinture, les conférences, les débats sont également à l'honneur et proposent une vision plus globale de l'art et des cultures d'Amérique du sud, en passant par Cuba, Porto Rico, le Venezuela...

L'ASPAS fédère les ressortissants de ces nouvelles démocraties autour d'un patrimoine commun, renforce l'union latino-américaine et crée un pont avec la France par des échanges, un partage des cultures et des actions de solidarité.

Le festival des Rencontres du cinéma sud-américain de Marseille et sa région est créé et diffuse des films qui n'ont pas de distribution commerciale en France et qui amorcent des débats entre les deux continents.

Nous y organisons les premières "leçons de cinéma" également un jury jeune composé d'étudiants et une Agora des jeunes qui permet l'organisation de débats autour de films.

La première édition des Rencontres en 1999 a inauguré à Marseille le cinéma « Les Variétés » en présence du cinéaste bolivien Jorge Sanjinés comme invité d'honneur.

De nombreux grands réalisateurs latino-américains ont été accueillis depuis parmi lesquels : J.Fons, N.Buenaventura, L.Sepúlveda, C.Diegues, JP Zaramela, F.Pino Solanas, C.Sorin, Laura Mora, C.Oves, Marta Rodriguez... dans divers lieux partenaires du festival comme la Friche et le Gyptis.

Les Rencontres Solidaires, notre deuxième grand rdv annuel, ont été ouvertes par Frei Betto, le théologien et militant politique brésilien en 2005. Elles sont un temps de réflexion, de conférence, de débat et de partage autour des nouveaux défis à relever, sociétaux, sociaux, artistiques et politiques.

Des projections de films de la programmation du festival ou des années précédentes sont organisées toute l'année notamment à Marseille avec le cycle Al ciné puis ensuite dans notre région, dans le grand sud et dans quelques pays d'Europe et d'Amérique du sud, permettant un rayonnement du cinéma et de la culture sud-américaine.

Le travail associatif de dizaines de nos bénévoles rend toutes ces activités possibles. 70% de nos activités sont réalisées grâce à l'apport bénévole militant de l'équipe dirigeante, des membres de l'association, des différentes commissions qui préparent et participent activement à la mise en place des événements et du fonctionnement à l'année de l'ASPAS.

Nous préparons actuellement les 23^e Rencontres de cinéma et les 16^e Rencontres Solidaires. Ces deux grands événements vecteurs de mémoire, de solidarité et d'optimisme se sont développés à une grande échelle grâce au soutien d'un public fidèle et enthousiaste et grâce à l'engagement d'une formidable équipe française autour d'Herman puis de Leonor Harispe. C'est aussi grâce au soutien fidèle de nos partenaires institutionnels : la Mairie de Marseille, le Conseil Régional et le Département des Bouches-du-Rhône qu'elles peuvent avoir lieu.

Nous initiions des partenariats avec de grands événements comme le FID, avec de nombreuses associations comme Lieux Fictifs, La Marelle, l'Académie du Tango, ou encore avec l'Éducation Nationale avec des projections dans les collèges et lycées; un travail commun nous unit au Forum Festivals Cinéma PACA, à plusieurs festivals en France, au Mexique et en Argentine.

Si tout cela représente beaucoup de travail, c'est pour nous une source d'immense joie de réaliser ces événements.

Leonor Elvira Harispe

[plus d'info](#)

contact@aspas-marseille.org
cinesudaspas.org

Le bénévolat dopé par la crise

On aurait pu croire que la crise sanitaire et le ralentissement des activités associatives lors des deux confinements freineraient considérablement l'engagement bénévole. Il n'a, au contraire, jamais été stoppé. Pour certaines personnes, ce fut même l'occasion de s'engager !

Infirmière dans la région lyonnaise, Nathalie, 45 ans, a décidé d'agir bénévolement en dehors de son travail. D'abord, en apportant à domicile des médicaments à des personnes âgées trop stressées pour venir les chercher en pharmacie. Puis, en se lançant dès le premier confinement dans la fabrication de masques. Avec l'aide d'un de ses enfants, elle en a réalisé chaque jour environ trente-cinq, qu'elle donnait à ceux qui étaient dans l'incapacité d'en commander par internet. « Les gens étaient surpris que je leur en propose bénévolement, reconnaît Nathalie. En tout cas, cela crée des liens et pour moi, c'est très important. »

Mini-usine de surblouses

Christine, 50 ans, vit à Marseille, à côté d'une maison de retraite. Elle a organisé une « mini-usine » de production de surblouses et autres vêtements de protection en mobilisant quinze couturières, qui ont travaillé chacune chez elles, ce qui l'a occupée à temps plein pendant le premier confinement. À Antony (Hauts-de-Seine), le lycée hôtelier, qui avait fermé ses portes aux élèves, a rouvert ses cuisines à l'association Rendez-leur le sourire dans le cadre du projet « cuisiner pour les hôpitaux ». Une trentaine de bénévoles se sont affairés trois jours par semaine à préparer des repas qu'une vingtaine d'autres bénévoles livraient aux soignants des hôpitaux de la région parisienne. Parmi ces bénévoles, Alexandra, 25 ans, était en recherche d'emploi lorsqu'un

membre de sa famille lui a parlé de ce projet. Une première expérience qui l'a emballée : « J'apprécie d'être dans une équipe, de réaliser des choses concrètes, d'approfondir mes connaissances en cuisine et de travailler en petit groupe dans une très bonne ambiance. Même si nous ne rencontrons pas les soignants, cela fait vraiment plaisir de les soutenir. »

La force du bénévolat

En Haute-Vienne, de jeunes makers disposant d'imprimantes 3D se sont mis à fabriquer des visières antiprojections. L'action, lancée par deux d'entre eux, a fédéré à vitesse grand V une communauté naissante de makers limousins, une cinquantaine, qui se sont retrouvés antenne



du réseau national Makers contre le Covid. Une démarche décentralisée, solidaire, spontanée, autonome et répondant à une demande locale ! « La plupart des makers n'étaient pas reliés entre eux avant, raconte l'un des initiateurs, mais en quelques jours, ils ont su se retrouver et se mobiliser autour de cette action. C'est ça la force de la solidarité et du bénévolat ! Après cette expérience, on gardera le groupe actif pour de l'entraide, pour se dépanner ou partager nos objets. »

Élan de solidarité

Ces quatre témoignages illustrent la diversité des engagements bénévoles durant la crise sanitaire et confirment ce que Suzel Chassefeire, de la Chambre des associations, a constaté sur le terrain : « Les bénévoles étaient là, et ils ont fait preuve de beaucoup d'inventivité pour continuer à agir. » Dominique Thierry, de France Bénévolat, renchérit : « Le premier confinement a suscité une extraordinaire manifestation de solidarité. Alors que 65 % des associations étaient à l'arrêt, les demandes de bénévolat affluaient. Comme à chaque fois qu'il y a une catastrophe, il y a un toujours un élan de solidarité... ce qui est plutôt une bonne nouvelle pour l'humanité. » Même le ministre des Solidarités et de la Santé, Olivier Véran, le dit : « Les associations ont été en première ligne pour répondre à la détresse de nos concitoyens les plus vulnérables. Elles ont une fois de plus démontré leur capacité d'adaptation et leur réactivité dans l'élaboration de solutions concrètes, efficaces et ciblées. »

LE RÉFLEXE NUMÉRIQUE RESTERA

Tout le monde s'accorde pour dire que les deux confinements ont constitué un exercice massif d'initiation au numérique pour les associations et leurs bénévoles. « Même les plus âgés se sont mis à la visio, y compris pour des cours de gym, de danse ou pour des lectures », témoigne Suzel Chassefeire. « Désormais, prédit Pascal Loviconi, on dosera mieux le présentiel et la visio, et on se posera plus souvent la question de la meilleure solution. »

L'effet révélateur

« Le Covid a un effet révélateur. Il a souligné des questions qui étaient déjà posées au monde associatif, explique Pascal Loviconi, du cabinet Compétence bénévolat. Sur le bénévolat, l'engagement ne s'est pas toujours fait via les associations traditionnelles. Celles-ci peuvent paraître trop rigides, moins dynamiques sur le terrain. La question qui se pose pour le monde associatif, c'est celle de son attractivité pour des bénévoles pressés, volontaires et qui veulent rentrer vite dans le concret. » Certaines associations ont constaté une baisse du nombre de leurs bénévoles. La présidente du Secours catholique parlait

début novembre d'une baisse de 5 % pour sa structure. D'autres associations ont noté un désengagement, qu'elles espèrent temporaire, des seniors souvent inquiets pour leur santé face à une maladie qui les touche de plein fouet. « La question est maintenant de savoir comment on récupère ces « sortants », mais aussi comment on garde les nouveaux arrivés ! » résume Pascal Loviconi.

D'autant que le second confinement a donné comme un « coup de bourdon » selon l'expression de Dominique Thierry, avec une incertitude accrue pour l'avenir. « On croyait en être sortis, et on y retombe. Quand cela s'arrêtera-t-il ? Être confiné au printemps,

ce n'est pas la même chose que de l'être à l'automne, confirme Suzel Chassefeire, on a peur que ça dure longtemps, et dans ce cas, le dynamisme bénévole observé au cours de la crise risque de se ralentir. Il faut de l'espoir ! »

Michel Lulek

En sasoir plus

Visionnez la table ronde « L'engagement à l'épreuve du Covid » organisée le 10 décembre 2020 dans le cadre des Rencontres nationales du RNMA frama.link/bw4j9sHx



DF

« La question est : comment faire d'un bénévole d'un jour un bénévole de toujours ? »

Carole Orchamp,

déléguée générale du Réseau national des maisons des associations (RNMA)

Quel bilan tirez-vous de cette crise sanitaire du point de vue de l'engagement ?

Pendant le confinement, de nombreuses personnes se sont dit : « Je peux aider. » Pour cela, elles se sont adressées soit directement à des associations qui étaient parfois démunies devant cet afflux de demandes, soit à des plateformes locales. Mais celles-ci ne peuvent pas se contenter de servir d'interface et de simplement mettre en relation. Il y a une fonction de gestion de l'intendance et de l'intermédiation, qu'il faut assurer et qui, au-delà de l'outil numérique, nécessite l'intervention humaine.

Et là, l'outil qui n'a jamais autant fonctionné a été le téléphone. Il faut rappeler individuellement les gens. Le contact verbal est indispensable pour expliciter la demande, identifier ce qui correspondrait le mieux au bénévole, jauger la capacité de la personne à être à l'aise dans ce qu'elle imagine faire,

lui proposer éventuellement de participer dans un premier temps comme observatrice, et le cas échéant la repositionner sur une autre proposition.

Si on ne fait pas cela, on peut créer de grandes déceptions. On l'a vu par exemple avec les réserves civiles qui ont eu beaucoup d'inscrits pendant la crise, mais dont beaucoup n'ont pas eu de réponse avant plusieurs mois ! Une plateforme n'est rien s'il n'y a pas aussitôt derrière une prise de contact individualisé. En aucun cas, l'outil numérique ne se suffit à lui-même pour la réalisation d'un engagement bénévole réussi.

Est-il possible de fidéliser ces nouveaux bénévoles ?

Le bénévolat qui s'est exprimé pendant la crise a d'abord été un bénévolat de proximité. Mais souvent, en s'entraînant, les gens se donnaient des informations : « À tel

endroit, telle association recherche du monde pour distribuer des repas, etc. » Un certain chaînage relationnel s'est ainsi développé. La question est de savoir comment on peut passer d'une solidarité de voisinage à une solidarité d'intérêt général. De même, en aidant les associations à intégrer les nouveaux bénévoles qui se sont mobilisés pendant la crise sanitaire, les maisons des associations se demandent comment d'un bénévole d'un jour on peut faire un bénévole de toujours. Dans certains endroits, on a vu des bénévoles actifs de mars à mai, dont on a ensuite perdu la trace. La question de la fidélisation est un chantier à venir, qui passe certainement par l'éducation populaire. C'est du moins ce que nous pensons dans la commission « engagement » que je préside au sein du Haut Conseil à la vie associative.

Comment calculer sa capacité d'autofinancement ?

Indispensable à connaître en maintes circonstances, la capacité d'autofinancement de votre association peut se calculer selon trois méthodes différentes.



La capacité d'autofinancement représente, lorsqu'elle est positive, les ressources qu'une association génère grâce à son activité et qu'elle peut dégager au cours d'un exercice comptable. C'est ce qu'on appelle communément un excédent. En sens inverse, une capacité d'autofinancement négative signifie que les revenus de l'association ne couvrent pas son cycle d'exploitation et correspond à une insuffisance de trésorerie.

Outil de développement

La mesure de la capacité d'autofinancement et les ratios qu'elle permet de calculer sont des outils importants pour apprécier la santé financière et la rentabilité d'une association. Mais elle ne tient pas compte des encaissements et des décaissements effectifs ainsi que des décalages de trésorerie qui en découlent. Par conséquent, ce n'est pas un reflet de la trésorerie à un instant donné. Elle est donc à distinguer

clairement du flux de trésorerie réel de l'association (ou cash-flow). Cette capacité d'autofinancement représente les fonds disponibles pour financer la croissance ou le développement de l'association, rembourser des emprunts ou des dettes, réaliser des investissements, augmenter le fond de roulement de l'association. Une bonne capacité d'autofinancement permet d'envisager des investissements sans recourir à des financements externes, ce qui offre une certaine indépendance et limite les coûts.

Malik Tine

Trois méthodes pour calculer la capacité d'autofinancement

1. A partir de l'excédent brut d'exploitation (EBE)

L'excédent brut d'exploitation est la différence entre les charges et les produits d'exploitation :
(charges des classes 60 à 64*) - (charges des classes 70 à 74) = EBE

A cet excédent brut d'exploitation, il faut rajouter et retrancher certains postes pour obtenir la capacité d'autofinancement :

EXCÉDENT BRUT D'EXPLOITATION (EBE)	
+	-
Produits d'exploitation encaissés (classe 75)	Autres charges décaissées (classe 65)
Transferts de charges (classe 79)	Charges financières décaissées (classe 66)
Produits financiers encaissés (classe 76)	Charges exceptionnelles décaissées (classe 67)
Produits exceptionnels encaissés (classe 77)	Impôts sur les sociétés (classe 695)
= Capacité d'autofinancement	

2. Selon la méthode du résultat de l'exercice

Dans ce cas, on part du résultat de l'exercice tel qu'il apparaît sur le compte de résultat et tel qu'il est reporté au bilan.

RÉSULTAT DE L'EXERCICE (COMPTE 120 OU 129)*	
+ Dotations aux amortissements et provisions (compte 68)	
- Reprises sur amortissements et provisions (compte 78)	
+ Valeur nette comptable (VNC) sur cessions des immobilisations (compte 675)	
- Produits de cessions des immobilisations (compte 775)	
- Quotes-parts de subventions virées au résultat (compte 777)	
= Capacité d'autofinancement	

3. A partir des décaissements

Dans ce cas, on prend en compte l'ensemble des produits encaissables minorés des charges décaissables. Cette méthode est sans doute la plus simple à utiliser pour les petites associations qui gèrent une comptabilité en flux de trésorerie. Pour cela, elle devra isoler les produits et les charges qui n'influent pas sur la trésorerie.

DOTATIONS AUX AMORTISSEMENTS ET PROVISIONS (COMPTE 68)*
+ Dotations fonds dédiés (689)
+ Charges exceptionnelles non décaissées (compte 67)
- Reprises de provisions (compte 78)
- Reprises de fonds dédiés (compte 789)
- Produits exceptionnels non encaissés (compte 77)
= Capacité d'autofinancement

COMPTE DE RESULTAT SIMPLIFIE

Charges	Compte	Produits	Compte
Charges d'exploitation (I)		Produits d'exploitation (I)	
Achats	60	Produits d'activités	70
Autres charges externes	61	Subventions	74
Autres services extérieurs	62	Autres produits	75
Impôts et taxes	63	Reprise des amortissements et provisions	78
Charges de personnel	64	Transfert de charges	79
Autres charges de gestion	65		
Dotations aux amortissements et provisions	68		
Charges financières (II)	66	Produits financiers (II)	76
Charges exceptionnelles (III)	67	Produits exceptionnels (III)	77
Engagements à réaliser sur contribution de financement (IV)	689	Contributions de financement – Report Des ressources non utilisées des exercices Antérieurs (IV)	789
Total (I + II + III + IV)		Total (I + II + III + IV)	
Solde créditeur – Excédent		Solde débiteur – Déficit	

* Le compte de résultat simplifié ci-contre vous permet de repérer où se placent les différents comptes ou classes, évoqués dans cette fiche pratique.

LE RÉFLEXE NUMÉRIQUE RESTERA

La capacité d'autofinancement est un ratio créé pour répondre à des questions pratiques. Elle est par exemple particulièrement pertinente et fréquemment utilisée par les banquiers auprès de qui vous sollicitez un emprunt. Grâce à cette donnée, la banque peut calculer votre capacité de remboursement. Celle-ci est égale au montant de remboursement d'emprunt/capacité d'autofinancement. Une association sera considérée comme trop

endettée si sa capacité de remboursement est supérieure à 50 %. De même, l'établissement bancaire peut évaluer votre capacité d'endettement, égale au montant des dettes financières/ capacité d'autofinancement. En général, les banques fixent la limite de ce ratio à trois voire quatre, considérant qu'au-delà l'endettement de l'association est trop lourd pour qu'elle puisse solliciter un nouveau financement.

Assemblées générales et réunions en temps de crise

Dans le contexte inédit de l'épidémie de Covid-19, les règles continuent d'évoluer pour permettre aux associations d'assumer pleinement leur vie statutaire tout en respectant les consignes sanitaires.

De nombreuses associations n'ont pas prévu dans leurs statuts la possibilité de tenir leur assemblée générale (AG) ni les réunions de conseil d'administration ou de bureau, à distance. Alors que cette pratique est devenue la norme actuelle, il est légitime de s'interroger sur la validité des décisions prises sous cette forme et sur les précautions à prendre. Des ordonnances et des décrets sont venus préciser ces points.

Assemblée générale

Désormais, dans le silence des statuts, l'instance qui a le pouvoir de convoquer l'AG peut valablement décider que celle-ci se tient sans que les membres soient présents physiquement, notamment par conférence téléphonique ou audiovisuelle. Ça n'est toutefois autorisé que si cette présence physique est impossible du fait d'une mesure administrative limitant ou interdisant les déplacements ou les rassemblements collectifs pour des motifs sanitaires (à la date de la convocation de l'assemblée ou de la réunion). C'est ce que l'on appelle le « huit clos ». De même, elle peut décider que les décisions sont prises par voie de consultation écrite des membres de l'assemblée ou encore que ceux-ci peuvent voter par correspondance. Pour le calcul du quorum et de la majorité, on considère comme étant présents les membres qui participent par audio ou téléconférence dès lors qu'ils peuvent être identifiés. S'il n'est pas nécessaire que ces dispositions soient prévues par les statuts, aucune

close ne peut non plus s'y opposer. Elles s'appliquent quel que soit l'objet de la décision sur laquelle l'assemblée est appelée à statuer.

Convocation

Lorsque l'association choisit d'organiser son AG à distance alors qu'elle était initialement prévue en présentiel et que les formalités de convocation ont déjà été faites, les personnes doivent en être informées au moins trois jours ouvrés avant la date de l'assemblée. Cela doit être fait par tous moyens qui permette d'assurer que l'information parvient bien en temps et en heure. Dans ce cas, la modification du lieu de l'assemblée ou des modes de participation ne nécessite pas de nouvelles formalités de convocation et ne constitue pas une irrégularité de convocation. Par ailleurs, pour les associations dont les statuts

prévoient que la convocation doit être faite par envoi postal, l'assemblée ne pourra être considérée comme nulle du simple fait que cela n'a pu être fait par cette voie en raison de circonstances extérieures à l'association. Enfin, si un membre demande qu'un document ou une information lui soit communiqué avant la réunion de l'assemblée, tel qu'il est en a la possibilité, cela peut valablement être transmis par message électronique.

Mobilisation plus difficile

Lors des réunions du conseil d'administration (CA) ou du bureau, comme pour l'assemblée générale, les participants doivent pouvoir être identifiés et le système de conférence téléphonique ou audiovisuelle utilisé doit garantir leur participation effective pour qu'ils puissent être comptabilisés comme étant présents. Les décisions, quels que soient leurs objets, peuvent être prises par voie de consultation écrite des membres dès lors que les conditions de mise en œuvre assurent bel et bien la collégialité de la délibération.

Adeline Beaumunier et Cécile Chassefeire,
Camini avocats

VALIDITÉ TEMPORAIRE

Ces dispositions s'appliquent aux assemblées et aux réunions des organes collégiaux d'administration, de surveillance et de direction tenues jusqu'au 1er avril 2021, sauf prorogation de tout ou partie des dispositions jusqu'à une date fixée par décret en Conseil d'État et qui ne peut être postérieure au 31 juillet 2021.

En sasoir plus

Ordonnance n°2020-1497 du 2 décembre 2020 :
[frama.link/2020-1497](https://www.legifrance.gouv.fr/eli/ordonnance/2020/12/02/20201497)
Décret n°2020-1614 du 18 décembre 2020 :
[frama.link/2020-1614](https://www.legifrance.gouv.fr/eli/decret/2020/12/18/20201614)

Les associations étudiantes résilientes face à la crise sanitaire

Après le premier confinement (17 mars – 11 mai 2020), le réseau Animafac a enquêté auprès des associations étudiantes pour mesurer l'impact qu'avait eu la crise sanitaire sur elles.

Résultat : une extraordinaire capacité d'adaptation et de résilience.

Entre la mise en place des consignes sanitaires, la fermeture des campus et l'interdiction des rassemblements, les activités, les ressources humaines et les financements des associations étudiantes ont connu des bouleversements sans précédent.

Activités digitalisées

Sans surprise, la crise sanitaire a eu un impact majeur sur leur fonctionnement : annulation de projets et d'événements (87%), nécessité de s'adapter en se conformant aux mesures sanitaires en vigueur (20%), difficultés à mobiliser (14%), etc. Mais pour la grande majorité, elles se sont rapidement adaptées afin de poursuivre au mieux leur mission. En effet, l'enquête montre que, malgré le manque de visibilité sur les mois à venir, les associations étudiantes ont su faire preuve de réactivité, notamment en digitalisant une grande partie de leurs activités.

Recherche de soutien

Nombreuses ont été celles qui ont cherché du soutien auprès de leur école ou de leur université. Mais pour 50% des associations interpellées, ces attentes n'ont visiblement pas été satisfaites, et 26% d'entre elles se sont également tournées vers d'autres acteurs, institutionnels ou associatifs, afin d'être accompagnées dans cette période. Les besoins exprimés étaient clairs : être informées de l'évolution des mesures et des dispositifs à mettre en œuvre,

bénéficier de locaux adaptés aux consignes sanitaires et de matériel nécessaire au respect des gestes barrières (masques, gel hydroalcoolique, etc.), disposer d'un plus grand soutien financier et s'appuyer sur différents moyens pour renforcer leur visibilité et celle de leurs projets.

Mobilisation plus difficile

Mobilisation plus difficile face à une maladie qui les touche de plein fouet. « La question est maintenant de savoir comment on récupère ces « sortants », mais aussi comment on garde les nouveaux arrivés ! » résume Pascal Loviconi.

D'autant que le second confinement a donné comme un « coup de bourdon »

selon l'expression de Dominique Thierry, avec une incertitude accrue pour l'avenir. « On croyait en être sortis, et on y retombe. Quand cela s'arrêtera-t-il ? Être confiné au printemps, ce n'est pas la même chose que de l'être à l'automne, confirme Suzel Chassefeire, on a peur que ça dure longtemps, et dans ce cas, le dynamisme bénévole observé au cours de la crise risque de se ralentir. Il faut de l'espoir ! »

Julien Dubois, Animafac

En savoir plus

Les résultats de l'enquête d'Animafac : frama.link/FpNxmMqs

L'ENQUÊTE SE POURSUIT SUR 2021

Fin 2020, 14% des associations répondantes déclaraient rencontrer des difficultés financières depuis le début de la crise. En cause, la baisse des recettes (39%), majoritairement due à l'annulation ou au report d'événements permettant de financer les projets de l'association, la baisse ou le non-renouvellement des subventions (35%) et l'augmentation des dépenses liées à la mise en conformité

des activités avec les mesures sanitaires (22%). Cependant, il semble difficile pour le moment d'évaluer correctement l'ampleur de l'impact financier du Covid-19 sur les associations étudiantes. Les conséquences de la crise se feront sans doute sentir à plus long terme. C'est pourquoi Animafac poursuit son enquête en 2021. Pour répondre à l'enquête : frama.link/dUhDULRz

La Cité des Associations

► L'équipe de la Cité des Associations reste mobilisée pour vous accompagner au mieux

Permanence téléphonique tous les jours du lundi au vendredi de 8h30 à 17h

Retrait du courrier pour les associations domiciliées les mardis et jeudis de 9h à 17h

Pour les adhérents, envoyer par mail :

- vos dossiers de renouvellement
sdasilva@marseille.fr

- vos commandes de reprographie
njouval@marseille.fr

- vos commandes PAO
afakirian@marseille.fr

► Vous êtes un porteur de projet associatif, vous avez des questions :

hkacimi@marseille.fr ou jsierra@marseille.fr
ou tél. 04 91 55 33 37 - 04 91 55 38 42

► Retrouvez la Cité des associations sur sa page Facebook qui a pour but de promouvoir et relayer les actions, activités et faits marquants des associations adhérentes.

N'hésitez pas à nous contacter pour améliorer votre visibilité !

facebook.com/citedesassociations

Contact éditeur : cbouvier@marseille.fr

Pour tous renseignements : cite.asso@marseille.fr

Journées info-conseil

Le pôle ressources de la Cité des Associations propose des journées d'information et de conseil aux associations regroupant des partenaires de la vie associative.

Ces journées ont pour but de permettre aux porteurs de projets de rencontrer des spécialistes dans des domaines tels que le juridique, la gestion, les subventions, l'artistique, l'économie sociale et solidaire...

Ces rencontres ont lieu une fois par mois, une plaquette de présentation est éditée en début d'année. Elle reprend la totalité des dates et des partenaires présents.

Deux fois par an, ces journées sont élargies à d'autres intervenants, ce sont les Salons de l'Information Associative.

Lors de ces salons, nous accueillons des partenaires institutionnels comme la Direction des Impôts pour toutes les questions relatives à la fiscalité des associations, Pôle emploi qui informe sur les mesures gouvernementales en matière d'emplois aidés, le service association du Conseil Départemental... mais également des partenaires du secteur privé, banques, assurances, mutuelles.

Ces rendez-vous mensuels ont été modifiés pendant la crise sanitaire. Nous avons organisé des rendez-vous téléphoniques pour pouvoir malgré tout répondre aux problématiques des associations.

En dehors de ces journées, le pôle ressources est présent du lundi au vendredi pour vous renseigner.

Juridique

La loi 1901 des associations :

Informations juridiques sur la création, le fonctionnement, les activités, les actions en justice, les responsabilités de l'association et des dirigeants, la dissolution d'une association...

Gestion asso événementiel

Informations pour le développement des associations et la formation des dirigeants associatifs, bénévoles et salariés.

Artistique

Informations sur les spécificités culturelles des associations (le partenariat, le montage des dossiers de subvention, les obligations sociales et fiscales, l'organisation de manifestations et l'emploi).

Petit rappel de quelques dates à retenir

Si vous avez des questions d'ordre juridique, comptable, fiscal, de gestion...

Les permanences d'information et de conseil reprennent, uniquement sur rendez-vous téléphoniques :

- vendredi 21 mai 2021
- vendredi 18 juin 2021
- vendredi 2 juillet 2021
- vendredi 24 septembre 2021
- vendredi 22 octobre 2021

Merci de prendre rendez-vous auprès du service Pôle Ressources

Houria KACIMI - 04 91 55 33 37

Josée SIERRA - 04 91 55 38 42

Mail : cite.asso@marseille.fr

Festival des associations

VIVACITÉ, le festival des associations marseillaises, aura lieu cette année le dimanche 12 septembre au Parc Borély.

Rendez-vous incontournable de la rentrée, cette journée de fête associative a pour objectif de permettre aux associations marseillaises de présenter leurs activités à un large public grâce à des stands, des démonstrations et des animations accessibles à tous.

Vous pourrez trouver l'association qui vous convient et mener une action bénévole épanouissante et utile.

Ce dimanche de la rentrée, des centaines d'associations seront installées dans ce merveilleux site de 10h à 18h.

Venez en famille ou entre ami(e)s découvrir toutes les richesses du monde associatif à l'occasion des 120 ans de la Loi 1901.

Service Famille - Séniors

Rendez-vous sur le YouTube de la Ville de Marseille pour la retransmission vidéo de "La famille, parlons-en", série de colloques et de conférences pour accompagner les parents.

Élever son enfant n'est pas toujours simple. La Ville de Marseille poursuit son cycle de conférences autour de thématiques éducatives familiales.

Mardi 29 juin 2021 : "L'adolescence hyper-moderne" en visioconférence.

Pour tous renseignements :
divisionfamille@marseille.fr ou tél. 04 91 14 66 48

Le petit repère

« Outil de liaison » entre les Associations adhérentes - Magazine gratuit

Responsable SAES : Fabrice DARIETTO
Responsable DSIS/Cité des Associations :
Marie-Christine GUILLAUME
Mise en page : Anouck FAKIRIAN

Achévé d'imprimer sur les presses de l'imprimerie Municipale en juin 2021

Personne à contacter : Anouck FAKIRIAN
petit-repere@marseille.fr
afakirian@marseille.fr
Tél. 04 91 55 27 62

